

CHAPITRE 4 – THÉMATIQUES COMMUNES : LISTE DES MÉTIERS PRIORITAIRES POUR LE DÉVELOPPEMENT DE LA PROGRAMMATION DE L'OFFRE

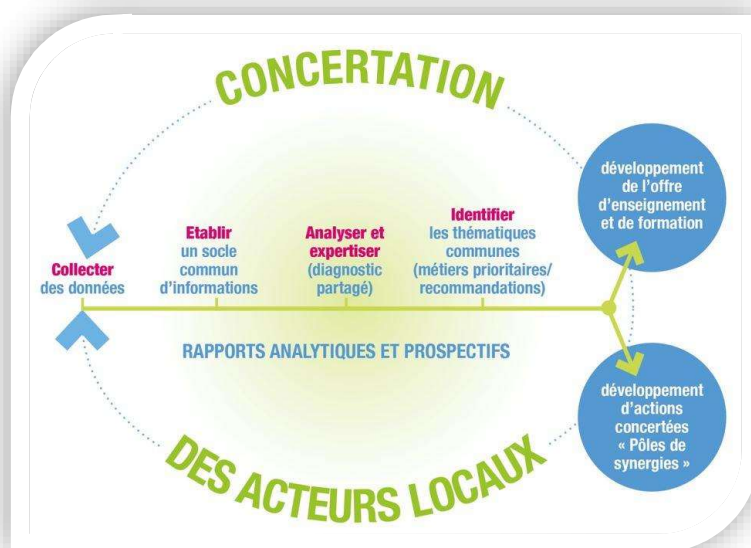
Les « thématiques communes » sont un ensemble d'orientations émises par les IBEFE dans l'intention de développer l'offre d'enseignement et de formation professionnelle sur leur territoire en favorisant l'ajustement de l'offre existante aux besoins socio-économiques de chaque Bassin, en veillant à l'évolution des qualifications et compétences requises sur le marché du travail et en proposant des parcours d'enseignement et de formation complets et cohérents pour tous les publics.

Les thématiques communes sont composées de :

- une liste des métiers prioritaires pour le développement de la programmation de l'offre : métiers prioritaires à créer et à maintenir ;
- des recommandations sur des métiers, ainsi que sur d'autres enjeux transversaux et globaux : adaptation du contenu ou de la pédagogie de certaines offres, orientation et promotion des métiers, places de stages et alternance, partage des équipements pédagogiques, etc.

4.1. Cadrage méthodologique

Le processus d'élaboration des thématiques communes est un processus en 4 étapes (voir schéma).



- Collecter des données** : les IBEFE réalisent une collecte annuelle de données quantitatives sur l'offre (données fournies par chaque famille d'opérateurs) et les besoins socio-économiques du Bassin (IWEPS, Statbel, Walstat, Forem, ...).
- Etablir un socle commun d'informations** : cette deuxième étape consiste à harmoniser et à retravailler ces données. L'objectif est de constituer un socle commun d'informations, partagé par tous. Ainsi, les rapports analytiques et prospectifs des IBEFE sont établis au départ d'une trame commune, validée par l'Assemblée des Instances Bassin.
- Analyser et expertiser** : il suit une phase d'analyse collective et d'expertise de ces informations. Il s'agit de favoriser une véritable approche concertée des membres de

Chapitre IV – Thématiques communes : liste des métiers prioritaires pour le développement de la programmation de l'offre

l'IBEFE et la récolte d'avis d'experts externes pour établir le diagnostic de l'offre au regard des besoins socio-économiques du Bassin.

- d) **Identifier des thématiques communes et des recommandations** : cette dernière étape consiste à définir des thématiques communes et à établir des recommandations pour l'offre et/ou l'action. Ce processus de concertation permet également d'identifier des projets/actions concrètes qui seront travaillés dans les pôles de synergie.

Un groupe de travail interbassins s'est penché sur la dénomination des intitulés des métiers afin d'assurer une cohérence entre les différents bassins. Lorsque le profil SFMQ existe, la dénomination du SFMQ est privilégiée.

Les tables de correspondance vers le ROME V3 compétent permettent de décliner les métiers prioritaires dans les catégories (OBG – Option de Base Groupée, section, domaine, métier) propres à chaque opérateur impliqué dans la dynamique Bassins EFE. Un intitulé ROME V3 peut regrouper plusieurs métiers. C'est pourquoi, il existe parfois des correspondances entre des métiers et des formations, même si celles-ci ne mènent pas spécifiquement aux métiers visés.

Fin 2023, l'Observatoire du qualifiant, des métiers et des technologies (OQMT – Fédération Wallonie-Bruxelles) a revu la table de correspondances entre les options et les codes ROME V3.

Afin de rendre la lecture plus fluide, nous avons opté pour une présentation des intitulés au masculin, ces intitulés devant être lus de manière épïcène.

La liste des métiers prioritaires et les recommandations vous sont proposées ci-dessous. En annexe, se trouvent, pour chaque métier, la correspondance avec le code ROME V3, les recommandations détaillées, les constats synthétiques, les sources, ainsi que des données concernant l'emploi et l'offre de formation.

La création d'une offre de formation et d'enseignement qualifiant, nouvelle ou supplémentaire est recommandée lorsque celle-ci est estimée insuffisante ou mal répartie géographiquement pour couvrir les besoins socio-économiques du territoire ou que les parcours sont estimés incomplets.

Le maintien de l'offre de formation et d'enseignement qualifiant existante est recommandé lorsque celle-ci est estimée suffisante et nécessaire pour assurer la continuité des parcours de formation et l'équilibre géographique de l'offre et pour couvrir les besoins socioéconomiques identifiés dans le bassin. Dans le cas où une offre d'enseignement ou de formation disparaît, l'IBEFE recommande le soutien à la création d'une nouvelle offre équivalente.

Pour chaque métier prioritaire, l'IBEFE du Bw recommande au moins le maintien de l'offre de formation et d'enseignement existante. Vu les changements de nomenclature, les recommandations en termes de maintien pour certains métiers ont changé par rapport à l'année passée.

La Formation initiale (FI) correspond à l'ensemble de formations destinées à un public en âge d'obligation scolaire et/ou jeunes adultes (enseignement ordinaire de plein exercice et en alternance, enseignement spécialisé et apprentissage IFAPME).

La Formation pour adultes (FA) correspond à l'ensemble de formations destinées à un public n'étant plus en obligation scolaire et/ou ayant terminé ou arrêté un parcours de formation initiale (Enseignement de Promotion sociale, formation en chef d'entreprise IFAPME, Forem, CISP).

4.2. Liste des métiers prioritaires à créer et à maintenir

A – Agriculture et pêche, Espaces naturels et espaces verts, Soins aux animaux

CODE ROME V3	Intitulé ROME V3	Métier	Création 2024		Maintenance 2024		Précisions concernant le maintien ou la création	Justifications
			FI	FA	FI	FA		
A1101	Conduite d'engins agricoles et forestiers	Conducteur de machines agricoles	X	X	X	X	Création d'une formation spécifique au métier qui permet, entre autres, l'obtention du permis G. La formation pour laquelle il existe une correspondance métier ne forme pas spécifiquement à ce métier et ne permet pas l'obtention du permis G (option Agent technique de la nature et des forêts).	<ul style="list-style-type: none"> • Selon le secteur, les entreprises éprouvent des difficultés à engager des conducteurs. L'offre actuelle est insuffisante. La fonction est critique. • Seule la FJA propose une formation qui permet l'obtention du permis G (tracteur) sur notre territoire. Il n'y a pas assez de places de formation par rapport au nombre de candidats à suivre la formation. • Il n'existe pas de formation globale au métier. La formation d'Agent de la technique de la nature et des forêts n'amène pas spécifiquement à la conduite de machines agricoles.
A1203	Aménagement et entretien des espaces verts	Jardinier d'entretien (JE) en parcs et jardins Jardinier d'aménagement (JA) en parcs et jardins	X	X	X	X	Création pour les zones non couvertes	<ul style="list-style-type: none"> • De nombreuses opportunités d'emploi existent. • Il s'agit de fonctions critiques. De nombreux DEI sont positionnés sur le métier mais ils ne correspondent pas toujours aux attentes des employeurs ; il leur manque souvent certaines compétences nécessaires à l'exercice de la fonction (compétences techniques et soft skills). • Il existe également un décalage entre l'image que se fait le demandeur d'emploi ou les futurs apprenants et la réalité de terrain. • Différents opérateurs proposent des formations : enseignement secondaire et spécialisé, IFAPME, Le Forem (avec des partenariats), CISP, Services d'activités citoyennes des Régions des quartiers. • Certaines zones ne sont pas couvertes par l'offre de formation (centre Bw). Pourtant, des demandes concrètes d'entreprises, qui souhaitent engager dans les parcs et jardins ont été émises

									auprès d'opérateurs de formations (Cf. Chambre emploi formation) et certains stagiaires manquent de mobilité pour se déplacer sur le bassin. C'est pourquoi, l'IBEFE recommande une ouverture pour le public adulte dans les zones non couvertes par une offre de formation
A1205	Sylviculture	Ouvrier forestier			X				<ul style="list-style-type: none"> • Occurrence unique en Brabant wallon. Métier de niche.
A1414	Horticulture et maraîchage	Agent horticole en culture maraîchère			X		X		<ul style="list-style-type: none"> • Le Brabant wallon est spécialisé dans l'horticulture (dont les cultures maraîchères) et ce sous-secteur est en pleine croissance dans notre bassin. • Plusieurs opérateurs de formation et d'enseignement se positionnent sur le métier.
A1416	Polyculture, élevage	Agriculteur						X	<ul style="list-style-type: none"> • Bien qu'il ne s'agisse pas d'un métier reconnu, par le Forem, en pénurie, comme fonction critique ou porteur d'emploi pour la Wallonie, les engagements ont fortement augmenté ces dernières années. Les agriculteurs trouvent essentiellement leur personnel via le bouche-à-oreille et l'on observe également des difficultés à trouver des repreneurs à la suite du vieillissement des agriculteurs. • Les DEI positionnés sur ces métiers ne disposent souvent pas des compétences attendues (dont le permis tracteur G) et ne se rendent pas toujours compte des conditions de travail difficiles (horaire, métier physique, salaire, etc.). • La FJA organise les cours A et B d'agriculture (+ stage) et l'ASBL Crabe organise la formation d'installation en maraîchage (cours A et B + stage). Pour la FJA, l'offre est suffisante mais il est important de la maintenir. • Les formations donnent les bases pour travailler dans le secteur de manière plus large.

D - Commerce, Vente et Grande distribution

CODE ROME V3	Intitulé ROME V3	Métier	Création 2024		Maintenance 2024		Précisions concernant le maintien ou la création	Justifications
			FI	FA	FI	FA		
D1101	Boucherie	Boucher-Charcutier	X	X	X	X		<ul style="list-style-type: none"> Fonction critique. Offre de formation limitée en Bw (IFAPME)
D1101	Boucherie	Boucher de grande distribution		X	X	X		<ul style="list-style-type: none"> La grande distribution recherche davantage des profils de boucher de grande distribution. La formation est plus courte que le boucher et permet donc une mise à l'emploi plus rapide.
D1102	Boulangerie - viennoiserie	Boulangier	X	X	X	X		<ul style="list-style-type: none"> Fonction critique. Offre de formation limitée en Bw (IFAPME)
D1106 D1211 D1212 D1213 D1214	Vente en alimentation	Vendeur						<ul style="list-style-type: none"> Métier porteur d'emploi (beaucoup d'opportunités d'emploi) et offre de formation et enseignement assez limitée. Cependant, de nombreux DEI sont positionnés sur ces métiers.
	Vente en articles de sport et loisirs							
	Vente en décoration et équipement du foyer				X	X		
	Vente en gros de matériel et équipement							
	Vente en habillement et accessoires de la personne							
D1202	Coiffure	Coiffeur	X	X	X	X	FI : création dans les zones non couvertes par l'offre actuelle. Cette nuance a pour objectif de ne pas déformer l'offre déjà existante, pour	<ul style="list-style-type: none"> Bien que le secteur de la Coiffure ait été touché par les différentes crises ces dernières années et que les habitudes des clients ont changé, il peine à trouver du personnel qualifié : le métier de Coiffeur est une fonction critique pour l'ensemble de la Wallonie. Les principales raisons sont essentiellement

							laquelle les inscriptions sont en forte diminution.	<p>d'ordre qualitatif : manque d'expérience, manque de compétences techniques et liées au savoir-être, conditions de travail, etc.</p> <ul style="list-style-type: none"> Le Brabant wallon, spécialisé dans les activités de la coiffure et des soins de beauté, semble également éprouver des difficultés de recrutement d'ordre quantitatif. Le Brabant wallon est le bassin pour lequel le Forem comptabilise le plus d'opportunités d'emploi en 2023 (70), ce qui correspond à 26,9% des opportunités d'emploi wallonnes. Très peu de formations en coiffure sont dispensées en Brabant wallon : deux écoles proposent l'option professionnelle Coiffeur, l'IFAPME dispense une formation Coiffeur en apprentissage et les formations Gestionnaire d'un salon de coiffure et Coiffeur en chef d'entreprise. Le nombre d'inscriptions dans ces filières est assez limité, et est en chute pour l'offre initiale (à destination d'un public en âge d'obligation scolaire et/ou jeunes adultes).
D1402	Relation commerciale grands comptes et entreprises							<ul style="list-style-type: none"> Aucune offre de formation spécifique à ces fonctions pour les adultes sur notre territoire. Or, l'expérience, la maturité et les soft skills sont essentielles pour ces fonctions. Les employeurs éprouvent des difficultés à trouver des personnes ayant les compétences en communication nécessaires.
D1403	Relation commerciale auprès de particuliers							
D1407	Relation technico-commerciale							

E – Communication, média et multimédia

CODE ROME V3	Intitulé ROME V3	Métier	Création 2024		Maintien 2024		Justifications
			FI	FA	FI	FA	
E1101	Animation de site multimédia	Community manager					Il y a un développement et une professionnalisation de la fonction de Community manager. Il s'agit d'un métier d'avenir.

F - Construction, Bâtiment et travaux publics

CODE ROME V3	Intitulé ROME V3	Métier	Création 2024		Maintien 2024		Précisions concernant le maintien ou la création	Justifications
			FI	FA	FI	FA		
F1104	Dessin BTP et paysage	Dessinateur de la construction			X	X	<ul style="list-style-type: none"> Métier en pénurie. Le Forem organise la formation Dessinateur DAO et celle de Dessinateur en HVAC qui se rapportent à l'Industrie. L'enseignement propose une option en technique de qualification "dessinateur de la construction". Au-delà de la possibilité de trouver un emploi, cette filière peut être un tremplin vers l'enseignement supérieur dans le secteur de la construction. 	
F1202	Direction de chantier du BTP	Chef de chantier de la construction		X			<ul style="list-style-type: none"> Les chefs de chantier ont généralement commencé leur parcours en tant qu'ouvrier. Les DEI, qui se réorientent vers le métier de chef de chantier, sont, souvent, des personnes qui ont une expérience dans le secteur et qui rencontrent des problèmes de santé. Il n'y a pas de formation spécifique aux fonctions d'encadrement sur notre territoire. Il serait intéressant, pour les petites structures, d'organiser une formation axée sur les compétences managériales. <p>FA à créer : créer un module de management pour des DEI ou des travailleurs ayant une expérience dans le secteur (formation d'adultes)</p>	
F1202	Direction de chantier du BTP	Chef d'équipe dans la construction		X			<ul style="list-style-type: none"> Il n'existe pas de formation menant à ces métiers sur notre territoire. En revanche d'autres formations existent sur d'autres bassins, dont le Chef de chantier (Construform), Gestionnaire de chantier (IFAPME) 	
F1301	Conduite de grue	Conducteur de grue à tour	X	X			<ul style="list-style-type: none"> Ces métiers sont en pénurie. L'offre de formation est limitée en Wallonie et absente du Bw. Les entreprises de construction (bâtiment et voirie) éprouvent des difficultés à trouver du personnel. Les chantiers en Brabant wallon proviennent essentiellement de marchés publics 	

F1302	Conduite d'engins de terrassement et de carrière	Conducteur d'engins de terrassement	X	X	X	X	communaux.	
		Conducteur d'engins de chantier	X	X	X	X		
F1602	Électricité bâtiment	Installateur électricien résidentiel	X	X	X	X	<ul style="list-style-type: none"> • Les trois types d'installateurs sont recherchés. • L'enseignement, l'IFAPME et le Forem proposent des formations / filières menant au métier d'électricien (résidentiel). • Les compétences de base de l'installateur électricien sont les mêmes, qu'il travaille dans le résidentiel, l'industriel ou le tertiaire. Les employeurs engagent des installateurs électriciens, quel que soit le « sous-secteur » pour lequel ils sont formés ou ils ont de l'expérience. Il est même courant que les stages ne se fassent pas dans le « sous-secteur » de la formation. La différenciation entre les sous-secteurs peut être pertinente seulement dans le cadre d'une formation de spécialisation. • Le métier est porteur et multiple. Les connaissances en électricité servent de base à une série d'autres métiers (installateur en système de sécurité, électricien en maintenance industrielle, etc.). • Une remise à niveau, préalable à la formation qualifiante du Forem, sur les notions de base en électricité permettrait de rendre la formation qualifiante plus dynamique et plus spécialisée. Trop de temps est actuellement passé sur les rappels des notions théoriques de base. 	
		Installateur électricien industriel	X	X	X	X		<p>FA à créer : créer un module de courte durée de remise à niveau préalable à la formation qualifiante (formation d'adultes)</p> <p>FI et FA à créer : créer des spécialisations en installateur électricien industriel ou tertiaire.</p>
		Installateur électricien tertiaire	X	X	X	X		
F1603	Installation d'équipements sanitaires et thermiques	Monteur en chauffage et sanitaire		X	X	X	<ul style="list-style-type: none"> • Métier en pénurie • Brabant wallon spécialisé. • Offre d'enseignement et de formation assez étoffée sur le territoire. 	

	Montage d'agencements Pose de fermetures menuisées	Menuisier d'intérieur		/	/	X	X	X	FI ou FA spécifique à la pose de fermetures menuisées à créer (FI actuelle non spécifique à part dans l'enseignement spécialisé)	<ul style="list-style-type: none"> • Demande croissante pour ces métiers. Métiers en pénurie. Offre de formation et d'enseignement présente sur le territoire (enseignement ordinaire, IFAPME, CISP). • Il existe de plus en plus d'entreprises spécialisées dans la pose de fermetures menuisées. La demande de ce profil croît vu les réglementations en matière d'environnement. Le métier est accessible.
		Menuisier d'extérieur								
F1610	Pose et restauration de couvertures	Couvreur		X	X	X	X	X	<ul style="list-style-type: none"> • Le métier de couvreur de toit incliné connaît une pénurie structurelle. Les employeurs rencontrent de réelles difficultés de recrutement. • Il n'y a aucune offre spécifique au métier sur le territoire si ce n'est « Poseur de couvertures non métalliques » dans l'enseignement. 	
F1613	Travaux d'étanchéité et d'isolation	Poseur en Isolation thermique ⁶¹		X	X				<ul style="list-style-type: none"> • Métier de plus en plus recherché au vu des défis énergétiques actuels. Des entreprises se spécialisent dans l'isolation. • Plusieurs actions en Brabant wallon ou Namur (par exemple, coup de poing pénurie). • Métier différent de l'étancheur : l'étanchéité et l'isolation relèvent de deux étapes différentes de la construction. • Pénurie. Cependant, peu d'opportunités d'emploi dans les données chiffrées en notre possession (nouveau métier) 	
F1702	Construction de routes et voies	Ouvrier de voirie		X	X			X	<ul style="list-style-type: none"> • L'IFAPME souhaite ouvrir la formation Constructeur - réparateur de voirie à Perwez pour l'année 2024-2025. Il s'agit de la seule formation spécifique au métier. • Le Complément en techniques spécialisées en construction-gros œuvre offert dans l'enseignement qualifiant n'est plus organisé. • Il s'agit d'un métier en pénurie. Les entreprises en Brabant wallon éprouvent de réelles difficultés de recrutement et la demande va s'accroître dans les années à venir. Il s'agit de 	

⁶¹ L'année passée, il était repris sous la dénomination « Isolateur de gros œuvre et toiture ». L'intitulé a été changé après le travail d'harmonisation des intitulés entre les IBEFE et l'intitulé ROME a été retenu.

F1703	Maçonnerie	Maçon											grosses entreprises qui engagent beaucoup de main d'œuvre.
													<ul style="list-style-type: none"> On observe de réelles difficultés de recrutement. Métier en pénurie. Seule la formation "Ouvrier en rénovation écologique et classique" est organisée pour un public adulte sur notre territoire. Difficultés à recruter des candidats en formation.

G - Hôtellerie-restauration, tourisme, loisir et animation

CODE ROME V3	Intitulé ROME V3	Métier	Création 2024		Maintien 2024		Justifications
			FI	FA	FI	FA	
G1602	Personnel de cuisine	Premier commis de cuisine			X	X	De manière générale, ce secteur a beaucoup souffert de la crise sanitaire. Selon la Fédération, certains travailleurs sont partis et ne sont pas revenus (cuisine et salle). Le secteur ne récupère pas le volume de travailleurs d'avant la crise (partis dans le secteur de la logistique, agro-alimentaire et grande distribution, où il y a moins de contraintes (horaires, flexibilité, etc.)). Des difficultés de recrutement sont toujours observées pour les métiers de cuisine et de service. Différents opérateurs de formation / d'enseignement observent également des difficultés d'attirer des apprenants dans leurs filières.
G1602	Personnel de cuisine	Cuisinier/Cuisinier travaillant seul			X	X	
G1801	Café, bar, brasserie	Barman/barmaid				X	
G1803	Service en restauration	Garçon/Serveuse de restaurant			X	X	

H - Industrie

CODE ROME V3	Intitulé ROME V3	Métier	Création 2024		Maintenance 2024		Précisions concernant le maintien ou la création	Justifications
			FI	FA	FI	FA		
H1202	Conception et dessin de produits électriques et électroniques	Dessinateur en électricité				X		<ul style="list-style-type: none"> • Une offre de formation du Forem. • L'offre de l'enseignement permet de favoriser les passerelles vers l'enseignement supérieur (métiers relevant davantage de l'enseignement supérieur).
H2102	Conduite d'équipement de production alimentaire	Conducteur de ligne de production en industrie alimentaire (CLPIA)	X	X				<ul style="list-style-type: none"> • Métiers recherchés par les entreprises du secteur. Même si cela se reflète peu dans les chiffres du Brabant wallon, les difficultés sont davantage présentes chez le conducteur, car davantage de compétences techniques sont nécessaires. Le conducteur est devenu un métier en pénurie. • Aucune formation dispensée sur notre territoire.
H2102	Conduite d'équipement de production alimentaire	Opérateur de production en industrie alimentaire (OPIA)	X	X				
H2301	Conduite d'équipement de production chimique ou pharmaceutique	Opérateur de production en industrie biopharmaceutique	X	X	X			<ul style="list-style-type: none"> • Bassin spécialisé dans le secteur pharmaceutique. Opportunités d'emploi dans le bassin et à proximité du bassin (dont Bruxelles) pour les deux opérateurs. • Le Conducteur d'installation en industrie chimique est en pénurie et le Conducteur d'installation en industrie pharmaceutique est une fonction critique. • A part le Technicien chimiste, aucune offre de formation ou d'enseignement dispensée sur notre territoire.
		Opérateur de production en Industrie chimique	X	X	X			
H2903	Conduite d'équipement d'usinage	Technicien en système d'usinage	X	X	X			<ul style="list-style-type: none"> • Métier en pénurie. • L'enseignement ne propose qu'une seule occurrence pour l'option "Technicien en systèmes d'usinage" (deux fermetures récentes par manque d'élève).

H2913	Soudage manuel	Soudeur			X			X			<ul style="list-style-type: none"> • Aucune formation destinée aux adultes. • Métier en pénurie. • Offre de formation ou d'enseignement présente sur notre territoire chez plusieurs opérateurs (enseignement ordinaire, promotion sociale et le Forem).

I - Installation et maintenance

CODE ROME V3	Intitulé ROME V3	Métier	Création 2024		Maintenance 2024		Précisions concernant le maintien ou la création	Justifications
			FI	FA	FI	FA		
I1304	Installation et maintenance d'équipements industriels et d'exploitation	Electromécanicien en maintenance industrielle	X	X	X	X		<ul style="list-style-type: none"> • Métier en pénurie. • Offre existante mais limitée dans l'enseignement ordinaire et pour les adultes
I1305	Installation et maintenance électronique	Technicien de maintenance électronique	X	X	X	X		<ul style="list-style-type: none"> • Métier en pénurie. • Seul l'enseignement propose une filière de technicien en électronique.
I1306	Installation et maintenance en froid, conditionnement d'air	Monteur frigoriste	X	X	X	X		<ul style="list-style-type: none"> • Métier en pénurie. • Peu de formation sur notre territoire.
		Technicien frigoriste	X	X	X	X		

I1307	Installation et maintenance télécoms et courants faibles	Technicien en installation de sécurité	X	X			Flou FA à créer pour ceux qui ont des bases en électricité	<ul style="list-style-type: none"> Métier en pénurie (profil des candidats). Absence de formation sur notre territoire.
I1308	Maintenance d'installation de chauffage	Technicien en chauffage et sanitaire	X	X			Créer des formations de spécialisation	<ul style="list-style-type: none"> Métier en pénurie. Seule une 7P sur notre territoire.
I1309	Maintenance électrique	Electricien de maintenance industrielle		X		X		<ul style="list-style-type: none"> Métier en pénurie. Option "Electricien-automatique" dans l'enseignement technique de qualification et en promotion sociale sur notre territoire
I1310	Maintenance mécanique industrielle	Mécanicien de maintenance industrielle ⁶²	X	X			FI à maintenir FI ou FA spécifique au métier à créer	<ul style="list-style-type: none"> Métier en pénurie. Offre de formation présente dans l'enseignement sur notre territoire
I1401	Maintenance informatique et bureautique	Technicien de maintenance en informatique		X		X		<ul style="list-style-type: none"> Une pénurie est constatée pour différents métiers de l'informatique L'option Technicien en informatique est proposée dans l'enseignement ordinaire et dans l'enseignement de promotion sociale. L'opérateur de maintenance se lance à l'IFAPME. Cependant un grand nombre de DEI est positionné sur ce métier sur notre territoire (137 DEI). De ce fait, en 2019, l'IBEFE avait débattu à propos du maintien de ce métier dans nos métiers prioritaires. Cette formation apporte de la polyvalence. Il a été supposé (au niveau de l'option TQ) qu'une partie des élèves poursuit des études car ceux-ci obtiennent leur CESS en fin de 6e année. De plus, ce métier pourrait être un tremplin pour résoudre la pénurie dans les métiers de l'informatique pour un certain type de public. L'école d'enseignement de promotion sociale qui propose la formation affirme que cette formation mène davantage à

⁶² En 2023, il était repris sous l'intitulé « Mécanicien d'entretien industriel ». Dans le cadre de l'harmonisation des intitulés entre les différentes IBEFE il a changé d'intitulé.

I1402	Réparation de biens électrodomestiques et multimédia	Dépanneur d'appareils électroménagers					X				l'emploi que le technicien en programmation (niveau secondaire).
I1603	Maintenance d'engins de chantier, levage, manutention et de machines agricoles	Mécanicien de véhicules agricoles ou de génie civil					X				<ul style="list-style-type: none"> L'enseignement professionnel propose cette option en 7e professionnelle. Elle permet d'obtenir le CESS. Pour le moment, pas d'indicateur indiquant de réels besoins. Cependant, avec la tendance vers la récupération et le développement durable, l'IBEFE a décidé de classer ce métier en maintien. Métier en pénurie. La seule occurrence de l'IFAPME en apprentissage et chef d'entreprise se situe sur notre territoire. Les apprenants proviennent de toute la Wallonie.
I1604	Mécanique automobile et entretien de véhicules	Technicien de maintenance et de diagnostic automobile (MDA)				X	X	X			<ul style="list-style-type: none"> Le métier de technicien est en pénurie. Offre de formation présente sur notre territoire mais pas assez de spécialisation (Technicien).
I1604	Mécanique automobile et entretien de véhicules	Mécanicien poids lourds					X	X			<ul style="list-style-type: none"> Métier en pénurie. Pas de formation spécifique destinée aux poids lourds sur notre territoire.
I1606	Réparation de carrosserie	Carrossier					X				<ul style="list-style-type: none"> Métier en pénurie. Offre de formation dans l'enseignement ordinaire professionnel et à l'IFAPME.

J - Santé

CODE ROME V3	Intitulé ROME V3	Métier	Création 2024		Maintien 2024		Justifications
			FI	FA	FI	FA	
J1307	Préparation en pharmacie	Assistant pharmaceutico-technique				X	<ul style="list-style-type: none"> L'IBEFE a soutenu l'ouverture d'une filière de formation en promotion sociale en janvier 2019. Des difficultés locales de recrutement étaient observées. Cette filière permet de répondre aux besoins du secteur.
J1501	Soins d'hygiène, de confort du patient	Aide-soignant			X	X	<ul style="list-style-type: none"> Bien que le Brabant wallon ne soit pas spécialisé dans le secteur de la santé, un manque global de soignants est observé dans tout le pays, quel que soit le bassin, tant dans les hôpitaux, les maisons de repos et les soins à domicile. Cette pénurie était déjà observée avant la crise du COVID et s'est fortement accentuée avec celle-ci. Les difficultés de trouver des Aides-soignants sont apparues plus tardivement que pour d'autres métiers du soin. Avec les nouveaux actes infirmiers qui peuvent être délégués aux Aides-soignants (sous certaines conditions) et la grande pénurie d'Infirmiers (accentuée par la crise), les Aides-soignants sont davantage recherchés dans les hôpitaux et en maison de repos qu'auparavant. Dans les maisons de repos, la majorité du personnel est composée d'Aides-soignants.
J1506	Soins infirmiers généralistes	Infirmier de soins généraux	X	X			<ul style="list-style-type: none"> Métiers en pénurie. La pénurie s'est davantage accentuée avec la crise COVID. Le brevet n'est pas organisé sur notre territoire.

K - Services à la personne et à la collectivité

CODE ROME V3	Intitulé ROME V3	Métier	Création 2024		Maintien 2024		Justifications
			FI	FA	FI	FA	
K1207	Intervention socioéducative	Educateur	X		X	X	<ul style="list-style-type: none"> L'ouverture dans les zones non couvertes permettrait de répondre aux difficultés de déplacement des élèves au niveau du bassin. De plus, l'option peut être considérée comme un tremplin ou une passerelle vers des études supérieures, entre autres, de

									<p>type social et éducatif.</p> <ul style="list-style-type: none"> L'éducateur peut travailler dans de multiples secteurs et est confronté à des problématiques différentes. Les compétences exigées sont dès lors parfois très spécifiques ; le marché du travail demande des qualifications de niveau supérieur.
K1302	Assistance auprès d'adultes	Aide familial	X	X					<ul style="list-style-type: none"> En Brabant wallon, les services d'aide à domicile connaissent des difficultés de recrutement. Jusqu'à présent les aides-soignants ont accès à ces métiers. Or, les nouveaux profils de formation risquent de supprimer cette accessibilité. Enfin, il n'existe pas de formation pour adultes pour ce métier en Brabant wallon
		Garde à domicile		X					
K1303	Assistance auprès d'enfants	Accueillant d'enfants		X			X		<ul style="list-style-type: none"> L'ensemble des experts rencontrés tirent la sonnette d'alarme : il existe des difficultés de recrutement dans le secteur. Elles touchent autant les crèches que les services d'accueil d'enfants, le subventionné que le non subventionné.
K1304	Services domestiques	Aide ménager titre-service		X			X		<ul style="list-style-type: none"> L'aide ménager à domicile est une fonction critique. Cette tension est qualitative (profil du candidat et conditions de travail) et structurelle. De plus en plus d'agences titres-services doivent refuser des nouveaux clients par manque de personnel. Le métier d'aide-ménager est un métier accessible à un public peu qualifié. Sont essentiellement recherchées des compétences transversales : ponctualité, mobilité, bonne présentation, etc. De nombreux aide-ménagers sont recherchés en Brabant wallon : le Forem compte 1329 opportunités d'emploi. Il y avait 175 DEI positionnés sur le métier.

K1304	Services domestiques	Aide ménager social		X	FA à créer, dont la formation aide ménager social qui a reçu un nouvel agrément (CISP)	<ul style="list-style-type: none"> En Brabant wallon, les services d'aide à domicile enregistrent une forte demande d'AMS de la part de leurs bénéficiaires. Il s'agit, en effet, de la première tâche qu'une personne en perte d'autonomie délègue. Le secteur accuse toutefois des difficultés de recrutements. Il y a peu de candidats disponibles sur le Brabant wallon. Les recrutements se font à l'Ouest du territoire via la région de Charleroi. De plus, les candidats manquent de compétences sociales indispensables pour travailler dans ce secteur. Le métier d'aide-ménager social est un métier accessible à un public peu qualifié. La fonction n'est pas protégée mais le secteur recherche les compétences sociales essentielles à la fonction. Une formation est importante pour obtenir ces compétences (déontologie, travail en équipe, relais d'informations, etc.).
K1701	Personnel de la Défense	Collaborateur de la défense	X	X	FI et FA à créer : préparation aux épreuves de sélection + orientation Formation commune à plusieurs métiers afin d'éviter de cloisonner à un seul métier où des épreuves de sélections sont organisées.	<ul style="list-style-type: none"> Sur notre territoire, se trouve la base aérienne Lieutenant-colonel Roman à Beauvechain où travaillent 1.322 militaires et 26 civils. Cependant, la Défense engage pour l'ensemble de la Belgique. La Défense cherche tant des personnes non diplômées que déjà diplômées (les militaires sont engagées avant, pendant ou après leur formations/études). Bien que la formation militaire soit dispensée en interne à la Défense, les options d'Assistant aux Métiers de la Prévention et de la Sécurité et d'Aspirant aux métiers de la Défense, de la prévention et de la sécurité sensibilisent les élèves aux métiers de la Défense et les préparent aux épreuves de sélection. La Défense est favorable à l'organisation de celle-ci. Elle en est d'ailleurs partenaire. Métier en pénurie

K1706	Sécurité publique	Assistant de surveillance pénitentiaire	X	X	X					Création d'une préformation : compétence professionnelle + orientation. Formation commune à plusieurs métiers afin d'éviter de cloisonner à un seul métier.	<ul style="list-style-type: none"> Le Brabant wallon comporte deux prisons : celle de Ittre et celle de Nivelles. Bien que les fonctions de surveillance restent accessibles avec un diplôme de l'enseignement secondaire supérieur, que les salaires sont attractifs et que les emplois sont stables, ces métiers attirent peu. Les conditions de travail restent difficiles. L'environnement est fermé et surveillé. Travailler en prison dans la sécurité est rarement un premier choix. Pourtant, le SPF Justice est en permanence en recherche de ces fonctions. Les options d'Assistant aux Métiers de la Prévention et de la Sécurité et Aspirant aux métiers de la Défense, de la prévention et de la sécurité permettent, entre autres, de découvrir les métiers de la prison, permettent à certains élèves de s'orienter positivement vers le métier assistant de surveillance pénitentiaire et d'acquérir des compétences utiles à la fonction.
K2503	Sécurité et surveillance privées	Agent de gardiennage	X	X	X				X		<ul style="list-style-type: none"> Fonction critique Offre de formation assez limitée en Brabant wallon.

M – Support à l'entreprise

CODE ROME V3	Intitulé ROME V3	Métier	Création 2024		Maintien 2024		Justifications	
			FI	FA	FI	FA		
M1602 M1605 M1607	Opérations administratives Assistanat technique et administratif Secrétariat	Collaborateur administratif					X	<ul style="list-style-type: none"> L'offre présente sur le territoire permet aux adultes qui souhaitent s'orienter vers ce métier ou qui sont positionnés sur ce métier mais qui n'ont pas les compétences mises à jour d'acquérir un minimum de compétences nécessaires pour espérer décrocher un emploi.

M1801	Expertise et support technique en systèmes d'information	Administrateur système ⁶³	X	X	X					
M1802	Expertise et support technique en systèmes d'information	Expert en sécurité informatique			X					
M1805	Études et développement informatique	Analyste fonctionnel	X	X	X					<ul style="list-style-type: none"> • Il s'agit de métiers qui semblent accessibles à un public non issu de l'enseignement supérieur. • Ce sont des métiers en pénurie. • Le Brabant wallon est fortement spécialisé dans le secteur. • L'IBEFE recommande également une ouverture en FI pour le Web développer (reconnaissance sociale + porte d'entrée pour les métiers de l'informatique).
		Développeur informatique	X	X	X					
		Web développeur	X		X					
M1805	Études et développement informatique	Codeur	X	X						<ul style="list-style-type: none"> • Le codage pourrait s'inscrire dans les formations de niveau secondaire. • Le métier semble basique mais il pourrait motiver certains jeunes à étudier. Ce type de formation pourrait les orienter vers le développement, vers les 7ième et vers l'enseignement supérieur. • Recommandation d'ajouter des cours de codage dans le tronc commun • Recommandation d'ouverture de l'option dans l'enseignement qualifiant afin d'orienter les jeunes vers les métiers de l'informatique et donner certaines bases.
M1806	Conseil et maîtrise d'ouvrage en systèmes d'information	Business analyste						X		<ul style="list-style-type: none"> • Il s'agit d'un métier qui nous semble accessible à un public non issu de l'enseignement supérieur. • Il est en pénurie. • Le Brabant wallon est fortement spécialisé dans le secteur.

⁶³ A la suite à l'harmonisation entre les intitulés dans les différentes IBEFE, l'intitulé du SFMQ a été modifié. En 2023, il était repris sous Administrateur réseau et système.

N - Transport et logistique

CODE ROME V3	Intitulé ROME V3	Métier	Création 2024		Maintenance 2024		Précisions concernant le maintien ou la création	Justifications
			FI	FA	FI	FA		
N1103	Magasinage et préparation de commandes	Magasinier	X	X	X	X	Fi ou FA à créer en alternance Fi et FA à maintenir	<ul style="list-style-type: none"> Fonction critique (profil des candidats et conditions de travail)
		Préparateur de commande en logistique	X	X	X	X		<ul style="list-style-type: none"> Métier en développement. Difficulté de recrutement ressentie par le secteur. Formation assez courte
N1104	Manoeuvre et conduite d'engins lourds de manutention	Conducteur de grue ⁶⁴	X	X				<ul style="list-style-type: none"> Conducteur à grue (mobile). Métier en pénurie. Offre de formation absente en Brabant wallon. Selon le secteur de la construction, les entreprises éprouvent des difficultés de recrutement.
N4101	Conduite de transport de marchandises sur longue distance	Conducteur poids lourd	X	X				<ul style="list-style-type: none"> Métiers en pénurie structurellement. Forte demande d'emploi. Liste d'attente dans les formations des bassins avoisinants

⁶⁴ Avec l'harmonisation des intitulés métiers entre les IBEFE, le conducteur de grue mobile est devenu conducteur de grue, en cohérence avec les intitulés ROME. Le mobile est sous-entendu car le métier est classé dans le secteur du transport et de la logistique.