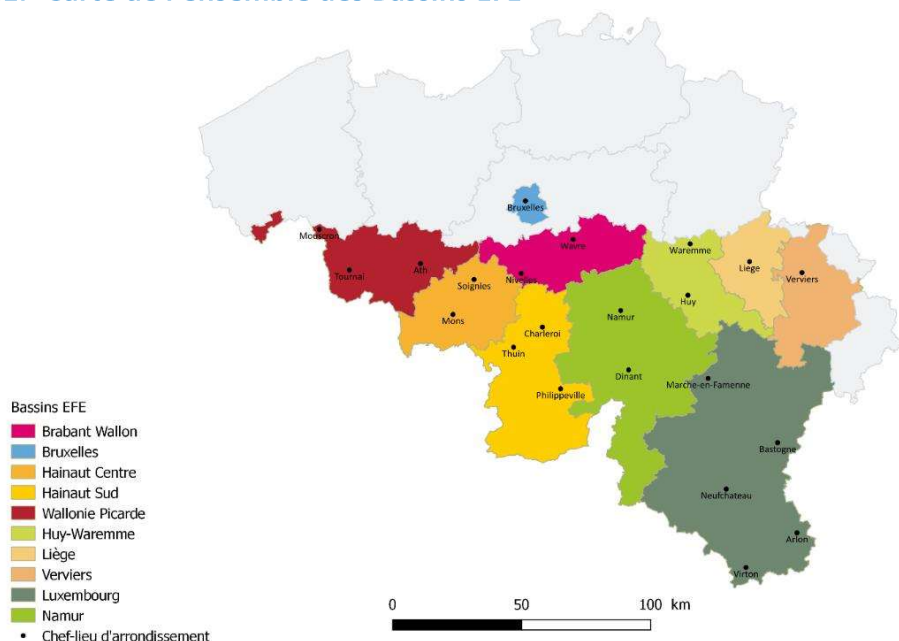


CHAPITRE 1 - CARACTÉRISTIQUES DU TERRITOIRE ET DE SA POPULATION

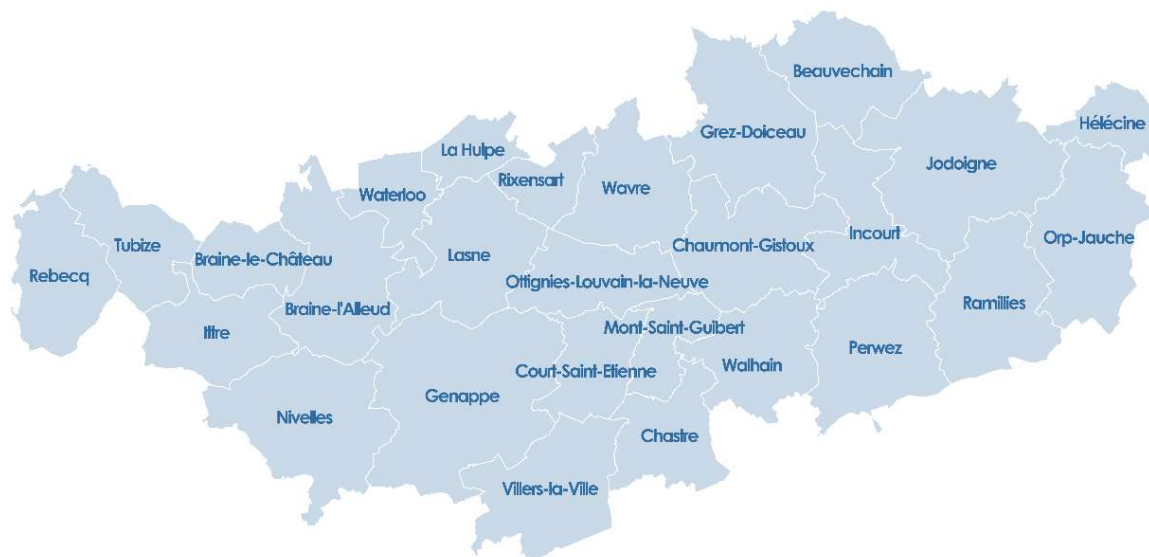
1.1. Territoire du Bassin

1.1.1. Carte de l'ensemble des Bassins EFE



Parmi les **10 bassins Enseignement qualifiant-Formation-Emploi** créés, le Bassin du Brabant wallon correspond au territoire de la province du Brabant wallon.

1.1.2. Superficie et communes du bassin



Le bassin du Brabant wallon compte 27 communes. Il correspond à l'arrondissement administratif et judiciaire de Nivelles.

Le territoire du Bassin EFE du Brabant wallon est au cœur du territoire belge. Il est ainsi frontalier avec la Flandre et avec les provinces du Hainaut, de Namur et de Liège et proche de la Région de Bruxelles.

Le bassin du Brabant wallon est un territoire de 1.091 km² qui couvre 6,3% du territoire de la Wallonie.

1.2. Population

1.2.1. Population totale

Au 1^{er} janvier 2023, la population du bassin du Brabant wallon comptait 412.934 habitants, ce qui représente 11,2% de la population wallonne.

La densité de population moyenne du bassin (376,4 hab./km²) est supérieure (exactement de 173%, soit presque le double) - de celle de la Wallonie (215,7 hab./km²).

La population et la densité sont très variables d'une commune à l'autre. Les communes les plus denses sont Waterloo (1.429,2 hab./km²), Rixensart (1.316,3 hab./km²) et Ottignies – Louvain-la-Neuve (943,8 hab./km²). Les communes les plus rurales sont Ramillies (135,8 hab./km²), Incourt (144,3 hab./km²), Genappe (176,1 hab./km²) et Orp-Jauche (179,1 hab./km²).

La population de nationalité étrangère représente 10,8% de la population totale du Bassin, ce qui est très proche de la moyenne wallonne (10,9%). Parmi celle-ci, 68,9% est de nationalité européenne. La part de la population d'origine non-européenne du Bassin (3,4%) a augmenté tout en restant légèrement inférieure à celle de la Wallonie (3,7%).

Cependant, au sein même du territoire, on observe d'importantes différences. Les communes dont la part de population étrangère est plus élevée sont Waterloo (18,7%), La Hulpe (18,1%), Tubize (16,8%). Il s'agit des mêmes communes qu'en 2017 et 2020.

Six communes du Bassin comptent moins de 6% d'habitants de nationalité étrangère : Chastre (5,6%), Perwez (5,5%), Orp-Jauche (5,2%), Villers-la-Ville (5,1%), Walhain (4,7%) et Ramillies (3,8%).

Population au 1^{er} janvier 2023

Source : SPF Économie, PME, Classes Moyennes et Énergie, statistiques population, 2023

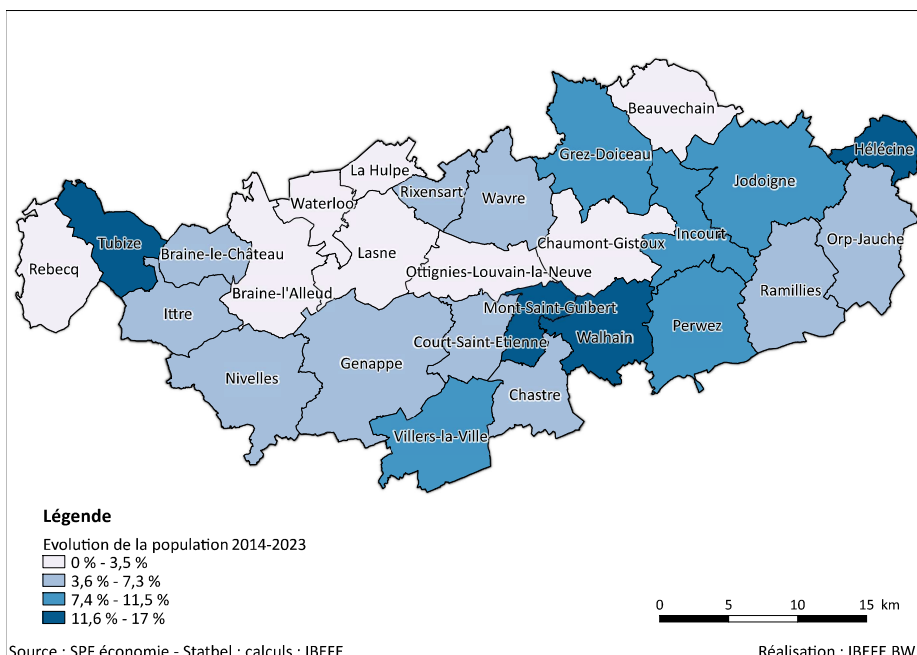
	Population du Bassin 2023	Densité de population	Population de nationalité étrangère	
	(VA)	Hab/km ²	UE27 (%)	Hors UE (%)
Brabant wallon	412.934	376,4	7,4%	3,4%
Beauvechain	7.232	187,5	5,5%	1,9%
Braine-l'Alleud	40.469	773,5	8,6%	2,9%
Braine-le-Château	10.671	469,1	7,1%	2,0%
Chaumont-Gistoux	11.813	244,4	4,9%	1,7%
Court-Saint-Étienne	10.750	400,0	6,2%	3,0%
Genappe	15.915	176,1	5,4%	2,3%
Grez-Doiceau	14.067	253,2	6,3%	2,4%
Incourt	5.614	144,3	4,3%	1,7%
Ittre	7.039	201,0	6,2%	1,4%
Jodoigne	14.789	200,6	5,1%	3,0%
La Hulpe	7.564	487,5	13,6%	4,5%
Mont-Saint-Guibert	8.361	446,5	4,1%	3,2%
Nivelles	29.018	477,0	5,7%	3,6%
Perwez	9.639	188,4	4,0%	1,5%
Rixensart	23.115	1.316,3	8,7%	3,0%
Tubize	28.057	856,1	12,9%	4,0%
Villers-la-Ville	11.118	231,5	3,6%	1,5%
Waterloo	30.477	1.429,2	13,3%	5,4%
Wavre	35.444	841,6	7,2%	4,6%
Chastre	7.742	245,2	3,0%	2,6%
Hélicine	3.789	223,1	5,4%	1,6%
Lasne	14.313	300,9	8,5%	2,2%
Orp-Jauche	9.097	179,1	3,8%	1,4%
Ottignies-Louvain-la-Neuve	31.526	943,8	7,1%	7,7%
Ramillies	6.667	135,8	2,8%	1,0%
Rebecq	11.081	282,2	8,5%	1,7%
Walhain	7.567	198,7	3,3%	1,4%
Wallonie	3.681.575	217,8	7,1%	3,7%

1.2.2. Evolution de la population

Evolution de la population 2014-2023

Source : Walstat, 2014-2023 ; calculs : IBEFE BW

Evolution de la population 2014-2023	
Bassin du Brabant Wallon	5,6%
Bassin de Hainaut Centre	2,5%
Bassin de Hainaut Sud	0,9%
Bassin de Wallonie Picarde	2,3%
Bassin de Huy-Waremme	5,2%
Bassin de Liège	1,4%
Bassin de Verviers	1,1%
Bassin du Luxembourg	6,2%
Bassin de Namur	4,0%
Wallonie	2,9%
Bassin de Bruxelles ¹	6,7%



Depuis 2014, le Bassin du Brabant wallon a connu une croissance de 5,6 % de sa population. Il s'agit du 2^{ème} bassin wallon après le bassin du Luxembourg qui a connu la plus forte croissance, mais moins élevée que le Bassin de Bruxelles.

Les communes de Mont-Saint-Guibert (+16,6%), d'Hélécinne (+14,9%), de Tubize (+13,0%), de Walhain (+12,7%), et de Perwez (+11,5%) connaissent la plus grande évolution de la population.

En revanche, de manière globale, la population des communes « plus centrales » augmente très faiblement (à peine de (+0,9%) à Ottignies-Louvain-la-Neuve et de (+1%) à Lasne).

Au 1.01.2023, la part des femmes s'élevait à 51,3% dans le bassin.

Communes du bassin	Evolution de la population 2014-2023	Part des femmes au 1.01.2023
Mont-Saint-Guibert	16,6%	50,87
Hélécinne	14,9%	50,44
Tubize	13,0%	51,36
Walhain	12,7%	50,51
Perwez	11,5%	51,56
Incourt	10,3%	50,52
Grez-Doiceau	9,5%	51,36
Jodoigne	8,8%	51,29
Villers-la-Ville	7,8%	50,74
Ramillies	7,3%	50,50
Ittre	6,4%	51,33
Court-Saint-Étienne	6,4%	51,22
Chastre	6,2%	51,06
Braine-le-Château	5,8%	51,19
Wavre	5,8%	51,81
Rixensart	5,7%	52,32
Nivelles	5,6%	52,41
Orp-Jauche	5,4%	50,85
Genappe	4,4%	50,66
Beauvechain	3,5%	50,69
Waterloo	2,8%	52,67
Rebecq	2,5%	50,54
La Hulpe	2,5%	51,86
Braine-l'Alleud	2,4%	51,89
Chaumont-Gistoux	1,4%	51,17
Lasne	1,0%	51,11
Ottignies-Louvain-la-Neuve	0,9%	51,66

¹ Source : IBSA - « Population – Evolution annuelle » dernière mise à jour 15/06/2023 ; calculs : IBEFE BW

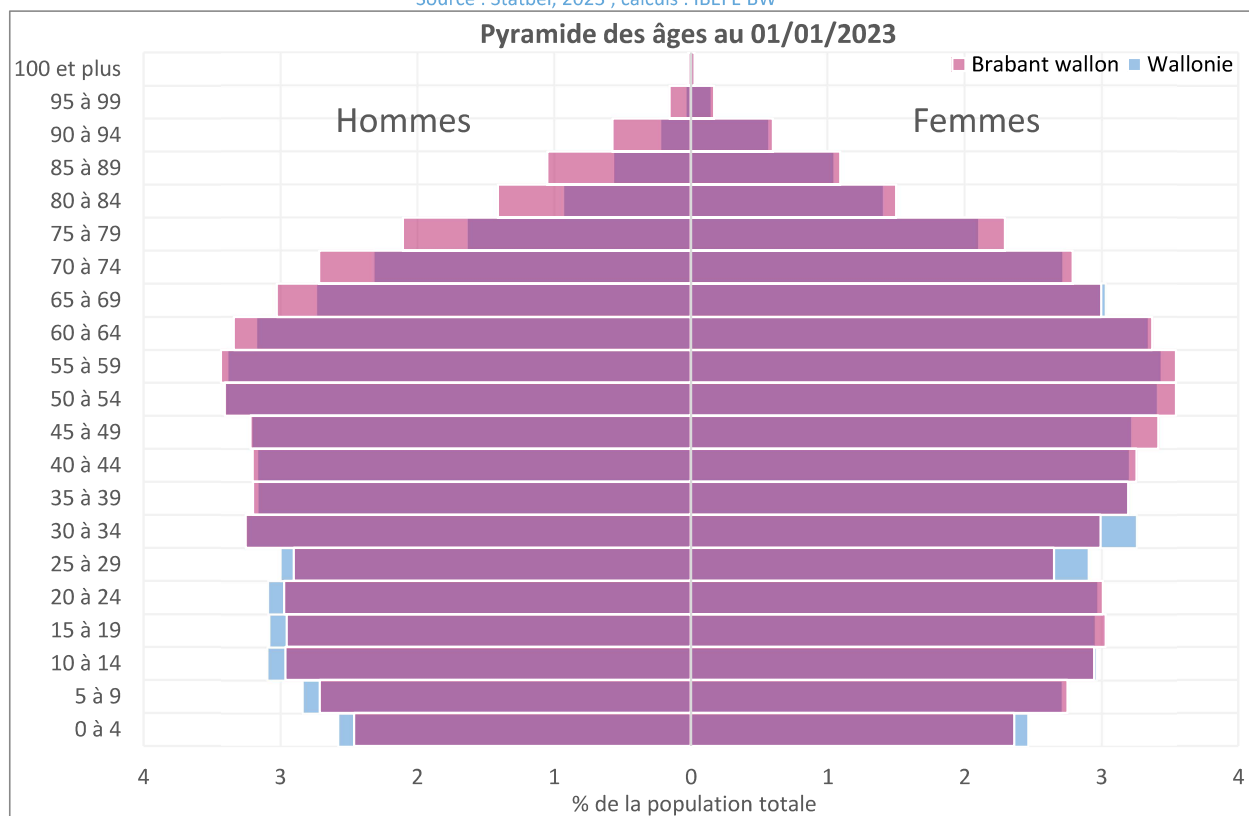
Le Bureau du Plan prévoit une augmentation de la population du Brabant wallon de 4,5% d'ici 2070. La population sera de 431.394 habitants. La projection pour le Brabant wallon est plus élevée que la projection wallonne qui est de 2%. Une comparaison par bassin n'est pas disponible car les données publiées concernent uniquement les arrondissements.

1.2.3. Population et âge

1.2.3.1. Pyramide des âges

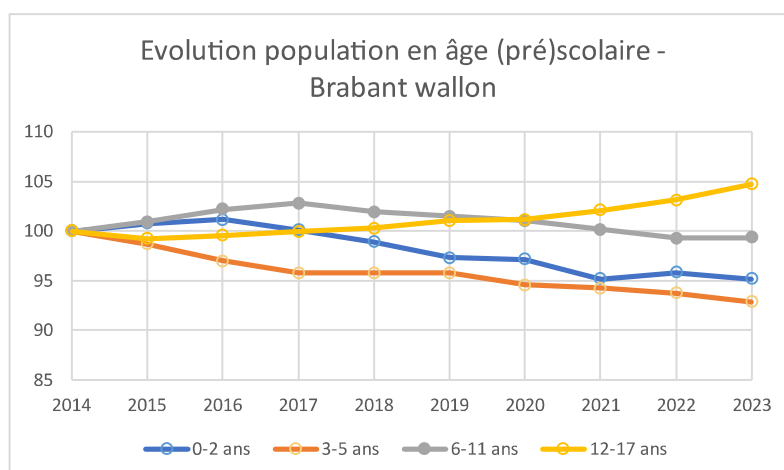
Comparaison de la pyramide des âges de la Wallonie et du Bassin du Brabant wallon en 2023

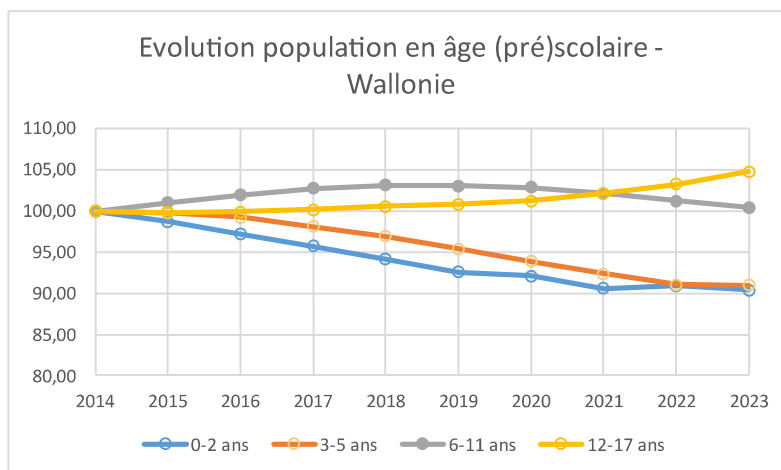
Source : Statbel, 2023 ; calculs : IBEFE BW



Par rapport à la Wallonie, nous observons sur notre bassin moins d'enfants de moins de 10 ans, moins de personnes âgées de 25 à 39 ans, davantage de femmes de 40 à 59 ans, et davantage de personnes âgées de plus de 75 ans. Ces tendances étaient déjà présentes en 2020 mais elles semblent s'accroître.

1.2.3.2. Focus sur la population en âge de scolarité





Données au 01 janvier

Sources : SPF économie – Statbel ; Calculs Iweeps ; Traitement : IBEFE Bw

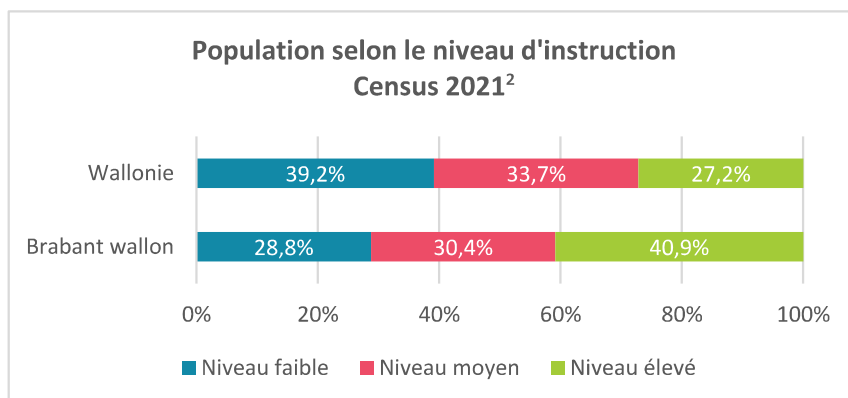
Entre 2014 et 2023, la population entre 0 et 2 ans diminue plus légèrement en Brabant wallon qu'en Wallonie, avec une très légère augmentation en 2022.

Entre 2014 et 2023, la tranche d'âge de 3 à 5 ans est en baisse.

Le nombre de 6-11 ans évolue à moindre mesure.

Seule l'évolution du nombre de jeunes de 12 à 17 ans montre une tendance positive sur la période observée.

1.2.3.3. Population et niveau d'instruction



Le niveau d'instruction de la population du Brabant wallon est nettement plus élevé qu'en Wallonie : le bassin compte 10,4% de moins de personnes avec un niveau faible et 13,7% de plus de personnes avec un niveau élevé.

² Ne sont pas repris les personnes de moins de 15 ans, ainsi que les « non indiqué » (les personnes de plus de 15 ans pour lesquels il n'y a pas les données – ce qui représentent 17.480 personnes en Brabant wallon et 154.916 personnes en Wallonie).

Niveau faible = Inférieur à l'enseignement primaire, Enseignement primaire et Premier cycle de l'enseignement secondaire (CITE 0, 1 et 2)

Niveau moyen = Deuxième cycle de l'enseignement secondaire et Enseignement post-secondaire non supérieur (CITE 3 et 4)

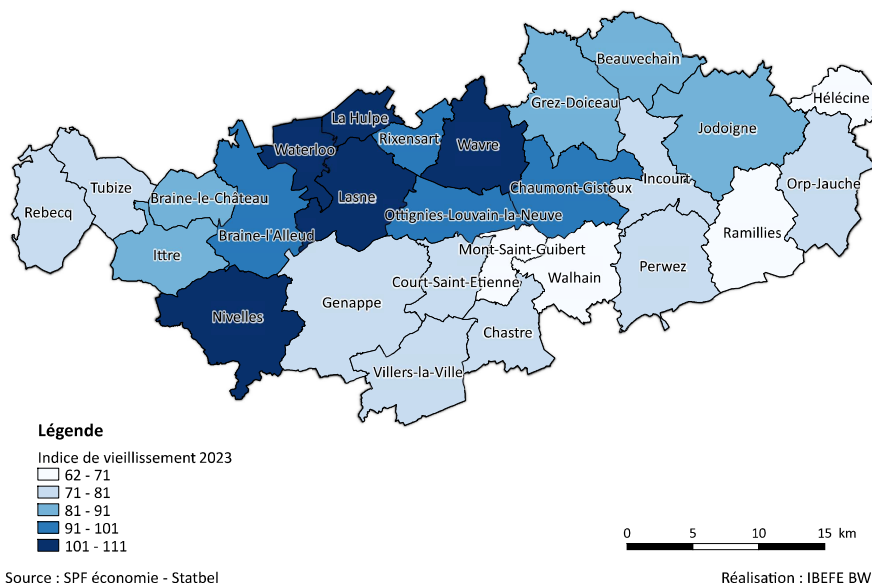
Niveau élevé = Enseignement supérieur de cycle court, Niveau bachelier ou équivalent, Niveau master ou équivalent et Niveau doctorat ou équivalent (CITE 5, 6, 7 et 8)

1.2.3.4. Indice de vieillissement

L'indice de vieillissement est le rapport entre la population des personnes âgées de 65 ans et plus (numérateur) et la population des personnes âgées de moins de 20 ans (dénominateur). Un indice supérieur à 100 indique que la part des plus de 65 ans dans la population est supérieure à celle des moins de 20 ans.

Indice de vieillissement

Source : IWEPS/IBSA, statistiques démographiques, 01/2023



L'indice de vieillissement (89,5) du Brabant wallon est supérieur à la moyenne wallonne (86,1), et identique à celui du Bassin de Wallonie Picarde.

Cependant, l'indice de vieillissement est variable d'une commune à l'autre³. Les communes de Waterloo (111,4), Nivelles (105,7), Lasne (105,4), La Hulpe (103,7), et Wavre (102,1) sont vieillissantes. Au total, 16 communes ont un taux inférieur à la moyenne wallonne, notamment à l'est et à l'ouest du bassin. Ce sont les communes de Walhain et d'Hélécinne qui ont les plus faibles indices de vieillissement (61,5 et 64,6).

	Indice de vieillissement 2023
Bassin du Brabant Wallon	89,5
Bassin de Hainaut Centre	85,7
Bassin de Hainaut Sud	84,5
Bassin de Wallonie Picarde	89,5
Bassin de Huy-Waremme	85,0
Bassin de Liège	87,8
Bassin de Verviers	84,6
Bassin du Luxembourg	75,7
Bassin de Namur	87,4
Wallonie	86,1
Bassin de Bruxelles	53,2

³ IWEPS 01.01.2023 - Registre national, SPF économie - Statbel

En bref

Alors que le bassin du Brabant wallon couvre 6,3% du territoire wallon, sa population représente 11,2% de la population wallonne. La densité de population moyenne du bassin s'élève presque au double de celle de la Wallonie. Toutefois, la population et la densité sont très variables d'une commune à l'autre.

Le pourcentage de la population de nationalité étrangère du Bassin du Brabant wallon est très proche de la moyenne wallonne.

La part de la population d'origine non-européenne du Bassin a augmenté tout en restant légèrement inférieure à celle de la Wallonie. Cependant, au sein même du territoire brabançon, on observe d'importantes différences entre communes.

De 2014 à 2023, le Brabant wallon est le second bassin wallon ayant connu la plus forte croissance de sa population.

Entre 2023 et 2035, le Bureau Fédéral du Plan prévoit une augmentation de 3,2% de la population de l'arrondissement de Nivelles. Cette estimation dépasse celle estimée pour la Wallonie.

Le niveau d'instruction de la population du Brabant wallon est nettement plus élevé qu'en Wallonie : le bassin compte 10,4% de moins de personnes avec un niveau faible et 13,7% de plus de personnes avec un niveau élevé.

L'indice de vieillissement du bassin du Brabant wallon est supérieur à la moyenne wallonne.

