

SOMMAIRE

## A vos agendas ...

- **Du 18 au 24.03.2024 : Printemps des Sciences 2024 – Brabant wallon** : [en savoir plus](#)

- **28.03.2024 : Relance de la Plateforme ou Table-ronde des opérateurs Insertion – Formation – Emploi de l'ouest du Brabant wallon** (la TROuest en recherche d'un nouveau nom) : Pour vous inscrire : [Clic](#).



- **5.04.2024 : « Sème ton avenir » à Ottignies** : événement destiné aux élèves de la 6<sup>ième</sup> primaire à la 3<sup>ième</sup> secondaire - partir à la découverte de la connaissance de soi, des services, des filières et des métiers : [en savoir plus](#).



- **19.04.2024 : Donner du sens à votre vie ! Devenez aide-soignant.e ou Infirmier.ière !** 3e édition de la séance d'information sur les métiers des soins infirmiers et d'aide-soignant.e. Ouvert à tout public, cette matinée permettra de découvrir les métiers à travers une présentation et les témoignages de professionnel.les du secteur.

[Plus d'infos et inscriptions](#)

- **30.05.2024 : Atelier d'appropriation d'outils et d'échange de bonnes pratiques : Mallette « Trouver et Créer un accompagnement tout au long de la vie »** : inscriptions bientôt ouvertes

- **Calendrier des prochaines « Séances IBEFE Brabant wallon »** : à 9h30 les 19.03, 23.04, 18.06, 10.09, 17.10, 26.11 et 17.12

## Cela se construit

1. Le plan d'actions de l'IBEFE BW
2. Améliorer la production et l'utilisation des référentiels et des profils de formation



## C'est arrivé près de chez vous...

1. Le CISP's Day de Nivelles organisé le 23.01.2024
2. Le lancement de l'appel à projets multi-partenariaux « Promotion des métiers porteurs d'emploi et sensibilisation aux STEAM et au numérique » le 29.01.2024
3. 11<sup>ème</sup> Rencontre Jeunes et Sociétés - Louvain-la-Neuve les 29-30-31.01.2024
4. L'atelier d'appropriation de l'outil « Explorama » le 16.02.2024

## Articles intéressants à partager

## Editorial du Président

### Perspectives encourageantes

Dans son récent baromètre des perspectives d'emploi pour le 1<sup>er</sup> trimestre 2024<sup>1</sup>, Manpower détaille un certain nombre de constats et de perspectives qui devraient nous guider – encore davantage que par le passé – à adapter nos stratégies et nos modes de fonctionnement en fonction de l'évolution (rapide) des possibilités d'emploi. Plus que jamais, le secteur de la formation et celui des entreprises doivent travailler de concert afin de pourvoir au déficit de compétences en Wallonie (et d'ailleurs également partout en Europe occidentale).

Par ailleurs, Amandine CLOOT (journaliste pour le journal Le Soir) signalait dans son article du mardi 2 janvier dernier qu'il y avait à l'heure actuelle pas moins de 40.000 emplois vacants en Région wallonne dans différents secteurs économiques.

Ces deux constatations – aussi pertinentes soient-elles – nous confrontent (une fois de plus) à une réalité que certains économistes qualifient « d'angoissante ». Le niveau d'exigence des entreprises ne cesse d'augmenter (en fonction de la concurrence ou des avancées technologiques par exemple), alors que le niveau de compétence a plutôt tendance à stagner, voire à être en dissonance par rapport aux attendus des entreprises.

Dans le baromètre épinglé ci-dessus, Manpower constate que « 46% des entreprises prévoient d'augmenter leurs effectifs d'ici la fin du mois de mars 2024 » alors que « les pénuries de talents touchent 76% des employeurs interrogés en Wallonie ». Cela a de quoi nous interpeller, nous qui sommes actifs dans cette tranche intermédiaire entre le monde de la formation et celle de l'emploi. Trois entreprises sur quatre estiment qu'elles vont éprouver (toujours d'après ce baromètre) de grosses difficultés à réaliser leurs objectifs en termes de recrutement.

L'étude pointe du doigt que « ce sont les employeurs des secteurs des Services publics et non marchands/Education/Autres (83%) qui éprouvent les plus grosses difficultés à remplir leurs postes vacants. » Alors que les intentions de recrutement sont énormes dans ces secteurs (+21%), tout comme dans l'informatique (+49%) ou les télécommunications (+51%) ou l'énergie (+43%).

<sup>1</sup> <https://www.manpowergroup.be/fr/2023/12/12/les-penuries-de-talents-maintiennent-les-intentions-de-recrutement-a-un-niveau-eleve-en-belgique-pour-le-1er-trimestre-2024/>



Les efforts doivent dès lors venir des deux côtés : d'une part, les entreprises doivent faire davantage preuve de créativité pour attirer et retenir les « talents (flexibilité concernant le lieu de travail – travail au bureau, hybride ou télétravail – (37%) ou au niveau des horaires (36%). » ou être moins exigeantes en termes de conditions pré-requises à l'embauche. D'autre part, au niveau de la formation et de l'accompagnement vers l'emploi, il faut viser à créer des profils adaptables et engagés dans un processus d'apprentissage permanent tout au long de la vie, afin de pouvoir faire face aux nouvelles circonstances conjoncturelles.

Il s'agit d'un momentum que la Wallonie et la Belgique de façon plus générale ne peuvent pas se permettre de rater : en effet, les perspectives pour notre Région et notre pays (+33%) sont nettement supérieures à la moyenne européenne (+23%). Cela signifie dès lors que nos efforts devront porter – à court et à moyen termes – sur une meilleure articulation entre les attentes des entreprises et les capacités des organismes de formation et d'accompagnement à se montrer innovantes et créatrices, moyennant le déblocage indispensable des moyens financiers concomitants.

C'est plus vite dit que fait, mais cela devrait nous servir d'incitant et de stimulant à poursuivre sans relâche nos activités tellement indispensables aujourd'hui.

Jacques SPELKENS  
Président

## Cela se construit

### 1. Le Plan d'actions de l'IBEFE BW

Lieu de dialogue et de concertation entre les interlocuteurs sociaux et les acteurs de l'enseignement, de la formation, de l'insertion et de l'emploi, sur le territoire du Brabant wallon, l'Instance Bassin EFE définit son plan d'actions sur la base des priorités locales.

En séance plénière le 23 février dernier, les membres de l'Instance Bassin EFE Brabant wallon ont validé les premières orientations et les projets du plan d'actions pour 2024. Ce plan d'actions sera actualisé au fur et à mesure dans l'année, selon le développement des projets. Ceux-ci seront annoncés dans les prochaines numéros de notre newsletter.

Le travail de l'Instance Bassin EFE se situe au niveau local en appui au pilotage (à savoir un appui aux décisions politiques et aux décisions des opérateurs, comme d'une série d'instances intermédiaires) :

- en veillant à la cohérence des offres de formation professionnelle et de l'enseignement qualifiant, avec les besoins sociaux économiques, tenant compte de l'offre existante,
- en favorisant le développement des synergies entre les acteurs de l'enseignement, de la formation, de l'insertion et de l'emploi. Des actions concrètes se développent sur certains thèmes sur son territoire ou en interbassins.

Le rapport analytique et prospectif annuel constitue le socle d'informations sur base duquel les acteurs élaborent un diagnostic commun et formulent des recommandations pour créer, maintenir ou adapter une option de l'enseignement qualifiant ou une formation sur le territoire. Des recommandations transversales sont également émises.

Les opérateurs concernés sont l'enseignement technique et professionnel (ordinaire, spécialisé, de plein exercice et en alternance), l'enseignement de promotion sociale, l'Institut wallon de la Formation en Alternance et des indépendants et Petites et Moyennes Entreprises (IFAPME), le Service public wallon de l'Emploi et de la Formation professionnelle (FOREM), les Centres d'insertion socio-professionnelle (CISP).



- Tous les trois ans, le rapport analytique et prospectif se présente dans une version complète. Ce sera le cas cette année, ce rapport comprendra les caractéristiques socioéconomiques du territoire et du marché de l'emploi et l'offre d'enseignement, de formation et de validation des compétences.

Les analystes des 10 bassins travaillent de concert depuis ce début d'année pour revoir la trame commune des rapports, harmoniser les pratiques : sources et types de traitements de données, années de référence, ...

L'édition 2024 est attendue en octobre prochain.

- Deux analyses sont en cours, l'une sur les métiers de la sécurité (publique et privée), l'autre sur l'évolution des métiers de la vente.

Le rapport analytique et prospectif a également une fonction déterminante pour lancer la réflexion sur des pistes d'actions. Au départ des secteurs, métiers ou thématiques prioritaires identifiées, les groupes de travail ou pôles de synergies rassemblent les acteurs concernés afin de favoriser le développement des politiques croisées.

- Au niveau des pôles de synergie sectoriels actifs, notons :
  - La poursuite du groupe de travail sur les métiers de l'informatique.
  - La préparation de l'organisation d'une nouvelle séance d'information sur la reprise d'étude pour le métier d'infirmier.e ou d'aide-soignant.e. avec les partenaires concernés (pôle de synergie Santé et Service à la personne et à la collectivité).
- Une [note exploratoire sur le secteur de l'e-commerce](#) diffusée en janvier sert de base de discussion pour la mise en place du groupe de travail réunissant différents acteurs locaux de la formation, de l'emploi et du secteur afin de mieux cerner leurs besoins et leurs enjeux.
- En lien avec les secteurs qui font l'objet d'une analyse, de nouveaux pôles de synergie pourraient être mis en place afin de développer des synergies favorisant l'émergence de projets additionnels ou innovants.
- Au niveau du pôle de synergie « promotion, information des métiers et orientation », l'Instance Bassin EFE Brabant wallon poursuit ses travaux à deux niveaux : dans le bassin avec sa Chambre Enseignement (CEQ), et au niveau de l'interbassin :
  - Le projet-pilote « Sème ton avenir » approuvé par les membres de la CEQ et soutenu par l'IBEFE.
  - Dans le cadre de l'orientation positive, deux ateliers de découverte et d'appropriation d'outils pédagogiques sont proposés cette année aux professionnels du conseil, de l'accompagnement et de l'orientation actifs au niveau du bassin.
  - À la demande du cabinet de la ministre de l'Emploi et de la Formation wallonne, les Instances Bassins EFE ont été chargées de réaliser un cadastre des activités d'orientation. Ce travail se poursuit en collaboration avec la cellule Orientation tout au long de la vie (OTLAV).

Deux autres thèmes se poursuivent cette année dans le bassin et au niveau interbassin, à savoir l'accroche des stagiaires (en collaboration avec la cellule Orientation tout long de la vie (OTLAV), et le numérique.

Par ailleurs, au-delà de ces missions de base, diverses sollicitations sont adressées aux IBEFE qui témoignent de l'expertise qui leur est reconnue.



## 2. Améliorer la production et l'utilisation des référentiels et des profils de formation

L'OCDE a réalisé un état des lieux de la production et l'utilisation des profils de formation SFMQ dans le but d'améliorer la production et l'utilisation des profils de formation en Belgique francophone.

Différentes IBEFE, dont l'IBEFE Bw, ont participé à une journée de restitution des premiers travaux. Étaient présents tant des représentants de la formation, de l'enseignement, de la Validation des Compétences, des partenaires sociaux, des organismes de l'emploi, de cabinets ministériels, du SFMQ, etc.

Cette journée a commencé par une synthèse des principaux enjeux dans le système actuel. Ensuite, les systèmes du Royaume-Uni, de la Suisse et de l'Allemagne ont été présentés. Enfin, l'après-midi comportait des ateliers sur des pistes d'amélioration.

L'OCDE a pointé l'importance et la place centrale que le SFMQ a dans notre paysage de l'enseignement, de la formation et de la validation : il est important de disposer de références communes et de prendre en compte les besoins du marché de l'emploi. Cependant, ils ont également pointé un grand nombre de défis / problèmes :

- **Des défis liés à la méthodologie de production et à la mise à jour des profils**  
Par exemple, manque de processus de sélection des profils à créer ou à mettre à jour, pas d'échange entre les acteurs du monde professionnel et de la formation / de l'enseignement, longueur de la procédure, charge de travail, disponibilités des experts, peu de mise à jour des profils, etc.
- **Des problèmes de gouvernance**  
Par exemple, l'absence de certains secteurs ou la faible représentation des petites entreprises.
- **Des contraintes financières**  
Par exemple, le financement est précaire et les experts ne sont pas rémunérés.
- **Des difficultés liées à l'utilisation des profils de formation**  
Par exemple, le manque de chiffres et retour, le format des profils (dont la lisibilité des profils et les intitulés des profils), le contenu des profils (dont la longueur), les profils d'évaluations (trop précis, évaluations trop nombreuses).

Les travaux se poursuivront en mars-avril avec des groupes travail afin d'identifier des pistes d'amélioration pour la production et l'utilisation des profils. C'est l'IBEFE de Bruxelles qui représentera l'ensemble des IBEFE.

Lors de cette journée, nous avons constaté que les critiques que l'on fait remonter à notre échelle et que l'on entend par ailleurs font un consensus entre les partenaires. Nous avons ressenti une envie de tous d'améliorer le système vers plus d'efficacité. Nous espérons que tous ces travaux aboutissent vers des changements notables.



C'est arrivé près de chez vous...

## 1. Le CISP's Day de Nivelles organisé le 23.01.2024



Ce 23 janvier 2024, les CISP ou Centres d'insertion socioprofessionnelle situés à Nivelles ont organisé un événement dans le cadre des « CISP's Days » afin de promouvoir leur offre de formation. Celui-ci s'est déroulé au [Petit Chemin](#) dans une ambiance conviviale et musicale animée par le groupe « Itsy Bitsy ». Des professionnels de l'accompagnement et de l'insertion actifs sur le bassin se sont renseignés auprès des opérateurs présents : le [CESEP](#), [Mode d'Emploi](#), [Le Bric](#), [Lire et Ecrire](#), [A Idées Formation](#), ceux-ci proposant une offre de formation très variée : bureautique, communication, numérique, aide-ménager-ère social-e, alphabétisation, menuiserie, jardinage, orientation, préparation au secteur du soin, informatique, etc. Encore une belle initiative permettant de diffuser l'information, favorisant une meilleure interconnaissance et sans doute posant les jalons de futures collaborations. Voici le lien vers une petite vidéo sur [Facebook](#)

## 2. Le lancement de l'appel à projets multi-partenariaux « Promotion des métiers porteurs d'emploi et sensibilisation aux STEAM et au numérique » le 29.01.2024

Le 29 janvier dernier s'est tenu aux Moulins de Beez de Namur le lancement de l'appel à des projets qui visent la promotion des filières, des compétences et/ou des métiers liés au numérique et aux STEAM (science, technologies, ingénierie, art et mathématiques), en veillant à respecter une approche inclusive. Les acteurs privés comme les opérateurs publics ont jusqu'au 15 mars pour répondre à cette proposition dont les critères d'éligibilité sont repris sur le site du [SPW Emploi et formation professionnelle](#).

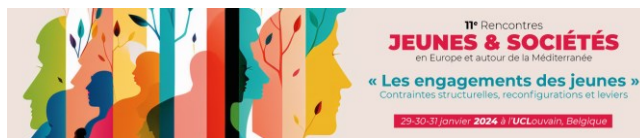
Parmi le public ciblé par cet appel à projets figurent les élèves de l'enseignement secondaire. Le Forem, soutenu par l'Administration générale de l'Enseignement et la Fédération Wallonie-Bruxelles, a réalisé une [enquête](#) en mars et avril 2023 pour mesurer l'attractivité des métiers auprès des élèves de 5ème, 6ème et 7ème secondaire. Il en ressort que parmi les vingt métiers les plus désirables, un sur deux est un métier STEAM (médecin, chercheur en sciences exactes, infirmier, soigneur animalier, ingénieur, architecte, kinésithérapeute, vétérinaire, mécanicien automobile, analyste développeur informatique). Cela concerne surtout les garçons, les filles préférant les métiers associés aux soins.



Ces choix genrés ont pu être mis en perspective au cours de cette matinée notamment par l'[intervention de Frédéric Nils](#), professeur et chercheur à l'UCLouvain. Il a évoqué l'imbrication des différents contextes (la famille, le quartier, l'école, les médias, les communautés d'appartenance...) qui orientent depuis la naissance les choix futurs d'orientation professionnelle. Il a soutenu que chacun se forgeait progressivement, en fonction de ses origines sociales, des contextes de vie ou encore de ses expériences scolaires, une représentation cognitive des professions, les échelonnant selon leur prestige ou leur genre. Certains métiers, dont les STEAM, souffrent de représentations très stéréotypées et biaisées.

Le défi est de taille: "agir précocement avec des dispositifs qui s'inscrivent dans la durée et qui touchent différents contextes de vie pour [notamment], déconstruire les stéréotypes sociaux et de genre associés aux métiers" (Nils).

### 3. 11<sup>ème</sup> Rencontres Jeunes et Sociétés - Louvain-la-Neuve



Cette année, se sont tenues du 29 au 31 janvier les 11<sup>ème</sup> Rencontres Jeunes et Sociétés en Europe et autour de la méditerranée sur le thème « Les engagements des jeunes ». Cet événement fut coordonné par l'UCLouvain et a rassemblé une équipe de chercheurs et chercheuses.

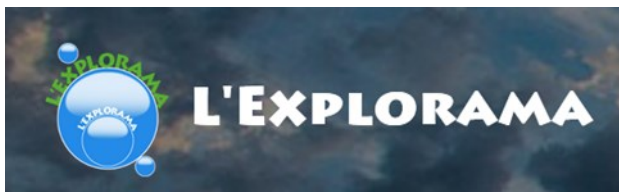
Organisé sur 3 jours, les rencontres ont eu pour objectif de questionner l'engagement contemporain des jeunes, et ce à travers 5 axes : (1) Questions théoriques, épistémologiques et méthodologiques, (2) Citoyenneté et participation politique, (3) L'école et les engagements des jeunes, (4) Familles, communautés et sociabilités et (5) Travail et emploi.

Chaque journée fut organisée autour d'ateliers thématiques, comprenant les présentations des travaux de recherche menés par les chercheurs et chercheuses invitées, et ponctués par des séances plénières et des tables rondes.

L'IBEFE a participé aux ateliers « Travail et emploi » où furent abordés la question du service citoyen en Belgique, celle du service civique en France, l'entrepreneuriat des jeunes au Québec, le dispositif d'insertion « militariste » en France, le rapprochement du secteur de la jeunesse et des entreprises en Belgique et la précarité des emplois discontinus.

Les rencontres Jeunes et Sociétés sont des espaces d'échanges entre le monde de la recherche et le monde professionnel. Elles permettent aux scientifiques de présenter les résultats de leur recherche. Le programme est disponible en [cliquant ici](#).

### 4. L'atelier d'appropriation de l'outil « Explorama » organisé le 16.02.2024



Dans les locaux de l'IBEFE Bw, ce vendredi 16 février, dans le cadre d'un [atelier d'appropriation](#) d'outils et d'échange de bonnes pratiques, une dizaine de professionnels de l'orientation et de l'accompagnement étaient réunis autour de la découverte et de l'approfondissement de l'outil « [Explorama](#) ».



Sylvie Darré, créatrice du jeu composé de 48 planches « environnements métiers » et de photos de « gestes de la vie quotidienne », nous a immergés dans les différentes étapes qui composent l'animation. Explorama convient à différents types de public. Le principe de base est l'« éducation au choix » ; l'idée est de proposer une méthodologie qui permet à la personne de mieux se connaître, de se respecter, de poser des choix en fonction de ses propres critères. Le conseiller va lui permettre de vivre des expériences et l'accompagner pour qu'elle puisse apprendre sur elle-même via les environnements professionnels, et ceci dans une dynamique positive. La personne va cheminer en cherchant, triant l'information, en apprenant à choisir, en opérant des compromis, tout en donnant du sens à sa vie professionnelle et personnelle. Ce cheminement demande un temps de maturation, en prenant conscience de ses représentations, en comprenant ses motivations, ceci apportant du sens. Les univers métiers sont mis en correspondance avec les codes ROME. Une mise à jour du jeu sera bientôt disponible.

Pour emprunter le jeu, veuillez cliquer sur ce lien : [Boîte à outils « Orientation »](#).

## Articles/rapports/informations à partager



*Dans cette rubrique, nous faisons appel à vous pour le partage de connaissances et de points de vue sur les thèmes en lien avec nos préoccupations.*

*En voici une sélection :*

- « **Difficultés de recrutement des agences de travail intérimaire - Enquête 2022 (données 2021)** » - Janvier 2024. Forem - Office wallon de la formation professionnelle et de l'emploi - Boulevard Tirou, 104 - 6000 Charleroi - <https://www.leforem.be>

*Cette étude a été réalisée par le service : Veille, analyse et prospective du marché de l'emploi  
Analyse et rédaction : Sylvia BEARZATTO et Eric AYANGMA. Supervision et coordination : Jean-Marc MANFRON. Direction : Jean-Marc MANFRON*  
<https://www.leforem.be/content/dam/leforem/fr/documents/chiffres-et-analyses/analyse-difficultes-recrutement-interim-donnees2021.pdf>

- « **Difficultés de recrutement des agences de placement enregistrées - Enquête 2022 (données 2021)** » - Janvier 2024. Forem - Office wallon de la formation professionnelle et de l'emploi - Boulevard Tirou, 104 - 6000 Charleroi - <https://www.leforem.be>

*Cette étude a été réalisée par le service : Veille, analyse et prospective du marché de l'emploi  
Analyse et rédaction : Sylvia BEARZATTO et Eric AYANGMA. Supervision et coordination : Jean-Marc MANFRON. Direction : Jean-Marc MANFRON*  
<https://www.leforem.be/content/dam/leforem/fr/documents/chiffres-et-analyses/analyse-difficultes-recrutement-AP-donnees2021.pdf>





→ « Une nouvelle gouvernance des options du qualifiant » : Magazine PROF - DECRYPTAGE (mise en ligne le 12 février 2024)

<http://www.enseignement.be/index.php?page=27067>

L'équipe de l'IBEFE BW est joignable de la manière suivante :

- Catherine RAES, Coordinatrice : 0475 38 96 09 - 067 88 03 99 - [catherine.raes@forem.be](mailto:catherine.raes@forem.be)
- Michelle MARCHAND, Experte : 0485 16 61 01 - 067 88 03 64 - [michelle.marchand@forem.be](mailto:michelle.marchand@forem.be)
- Wattha SANANIKONE, Expert : 0471 56 06 70 - 067 88 04 08 - [wattha.sananikone@forem.be](mailto:wattha.sananikone@forem.be)
- Virginie LOSSEAU, Analyste : 067 88 03 58 - [virginie.losseau@forem.be](mailto:virginie.losseau@forem.be)
- Sabrina GOMEZ, Analyste : 067 88 04 77 - [sabrina.gomez@forem.be](mailto:sabrina.gomez@forem.be)
- Véronique GRADE, Assistante technique : 067 88 03 20 - [veronique.grade@forem.be](mailto:veronique.grade@forem.be)
- Elodie WARNIER, Cheffe de projet Chambre Enseignement : 0477 95 33 34 - [elodie.warnier@cfwb.be](mailto:elodie.warnier@cfwb.be)
- Jacques SPELKENS, Président de l'IBEFE Brabant wallon : 0473 82 71 23 - [jacques.spelkens@gmail.com](mailto:jacques.spelkens@gmail.com)

[Lien vers notre Page Facebook](#)

**Pour se désabonner de notre newsletter, il suffit de rentrer son e-mail via le lien suivant :**

<http://www.bassinefe-bw.be/desinscription.php?key=c12zd1-54tv21t5v>

IBEFE Brabant wallon - Avenue R. Schuman, 10 - 1401 NIVELLES

Tél : 067/88.03.20-39-58-64-99 -067/88.04.08

<https://www.bassinefe-bw.be> - [info@bassinefe-bw.be](mailto:info@bassinefe-bw.be)

