



BASSIN EFE

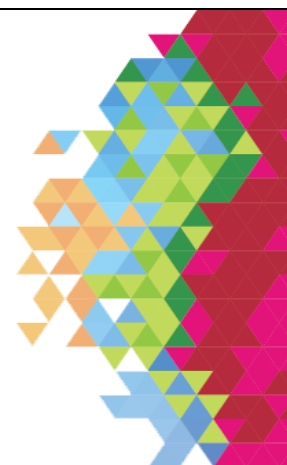
INSTANCE BASSIN ■ ENSEIGNEMENT QUALIFIANT ■ FORMATION ■ EMPLOI

BRABANT WALLON

SOMMAIRE

NEWSLETTER N°57

Janvier 2024



A vos agendas ...



- **Save the Date : Ateliers d'appropriation d'outils et d'échange de bonnes pratiques:**
16.02.2024: Outil « Explorama »
30.05.2024 : Mallette « Trouver et Créer un accompagnement tout au long de la vie »
- **Calendrier des prochaines « Séances IBEFE Brabant wallon » :** à 9h30 les 23.02, 26.03, 23.04, 18.06, 10.09, 17.10, 26.11 et 17.12

Retour sur l'année 2023

C'est arrivé près de chez vous...

1. « STEM 4 HER » : plus de diversité de genre dans les études STEM le 23.11.2023
2. « Mobilisation des publics, quelles pratiques innovantes ? » le 27.11.2023
3. Atelier d'appropriation pour l'outil « CAP PASS » le 8.12.2023
4. Séminaire de clôture du projet « Parcours d'Inclusion Numérique » le 13.12.2023
5. Note exploratoire du secteur de l'e-commerce en Brabant wallon

Articles intéressants à partager



Editorial du Président

Devoir de vigilance ...

D'après la Loi française n° 2017-399, dite loi relative au devoir de vigilance pour les sociétés, « L'obligation de vigilance porte pour les entreprises (privées comme publiques) sur l'ensemble de leur chaîne de valeur, ce qui signifie que ces entreprises ont le devoir de faire en sorte de limiter les risques humains, sociaux et environnementaux à la fois au sein de leurs activités propres, mais également au sein des activités de leurs fournisseurs et partenaires. Concrètement, cela oblige donc les entreprises (privées comme publiques) à faire en sorte que leurs fournisseurs et leurs prestataires soient eux aussi davantage responsables en matière sociale et environnementale. » [\[https://youmatter.world/fr/definition/devoir-de-vigilance-definition-exemples-enjeux/\]](https://youmatter.world/fr/definition/devoir-de-vigilance-definition-exemples-enjeux/)

Cette obligation (baptisée « Due Diligence » dans le monde anglo-saxon) correspond de facto à la nécessité pour toutes les entreprises à faire intervenir à un haut niveau décisionnel et stratégique des arguments et des initiatives destinés à prévenir les risques sociaux (en matière de discrimination ou de diversité par exemple), sociétaux (en termes d'inclusion et/ou d'intégration de minorités par exemple) et environnementaux (en matière de gestion des déchets et des émissions de gaz à effets de serre).

Nos IBEFE au même titre que de nombreux autres organismes actifs en Fédération Wallonie-Bruxelles, vont devoir s'appliquer davantage que par le passé à tenir compte de tous ces aspects dans leur gestion quotidienne, dès que le « devoir de vigilance » sera reconnu comme une obligation à l'instar de ce qui se passe chez nos voisins d'outre-quiévrain.

Il ne s'agit pas d'une énième « mesurette » supplémentaire pour rendre la vie des dirigeants de structures de tous types encore plus complexe, mais plutôt de s'aligner sur les 17 Objectifs de Développement Durable (ODD) proclamés par les Nations-Unies en 2015 et dont l'implémentation deviendra obligatoire en 2030... c'est-à-dire après-demain.

[\[https://www.un.org/sustainabledevelopment/fr/objectifs-de-developpement-durable/\]](https://www.un.org/sustainabledevelopment/fr/objectifs-de-developpement-durable/)

Cette mise en conformité mondiale passe avant toute chose par une réelle prise de conscience de toutes les parties prenantes de faire de notre monde un espace plus inclusif, plus ouvert sur autrui, plus tolérant, plus durable, plus compatible avec le respect des droits humains, etc.

Cela va nécessiter de la part de nos dirigeants et de nos structures une flexibilité et une agilité certaines, car il faudra sans cesse innover et sortir du cadre habituel de nos pratiques (ce que les anglo-saxons appellent « Thinking Out of the Box »). En effet, cela va impliquer – à plus ou moins brève échéance – d'inclure ce devoir de vigilance dans toutes les décisions et toutes les orientations prises pour le futur. Cela va impliquer également que les entreprises privées comme les structures publiques vont devoir – à terme – rendre des comptes non-financiers sur les initiatives prises et les projets réalisés dans des matières aussi diverses que l'égalité des chances, la diversité, les mesures pour lutter contre la pauvreté, les actions de sensibilisation, les projets de lutte contre les changements climatiques ... chacun à son niveau et chacun à la mesure de ses moyens. Cela fait également partie de ce nouveau monde économique dont nous faisons tous partie, que nous le voulons ou non.



Ce devoir de vigilance ne doit pas être perçu comme une contrainte supplémentaire, mais au contraire comme une opportunité de rendre la vie collective plus appréciable et aisée. Certes, il y a une part d'utopie dans ce projet, mais il est aussi l'expression d'un besoin que les jeunes générations (c'est-à-dire aussi une grande partie de notre public-cible) expriment de plus en plus fréquemment, sur les bancs des écoles et de nos universités, lors de manifestations pour l'environnement et/ou dans leur comportement face aux injustices et aux conflits omniprésents dans notre monde contemporain. Je formule dès lors le vœu que chacun et chacune d'entre nous, à son niveau d'action et de responsabilité puisse d'ores et déjà se saisir de ce concept et vérifier à son niveau ce qui pourrait changer ou être changé.

Bonne Année 2024 !

Jacques SPELKENS
Président.

Retour sur l'année 2023



01 : DEJEUNER-CONFERENCE SUR LE THEME DU TRAVAIL ET SES EVOLUTIONS, LE POINT DE VUE DE LA CGSLB



04 : [SECONDE EDITION](#) DE L'ACTION DE SENSIBILISATION AUTOUR DES METIERS DES SOINS A NIVELLES



06 : [REALISATION DE LA PUBLICATION](#)
« LE TRAVAIL AU CŒUR DU CHANGEMENT »



[CONFERENCE DE PRESSE](#) A L'OCCASION DU LANCEMENT DE CET OUVRAGE DE REFLEXION



06 : **TABLE RONDE INTER-BASSINS** : « HORECA – CULTURE – TOURISME »



07 : POURSUITE DU GROUPE DE TRAVAIL « AIDE ET SOINS A DOMICILE »



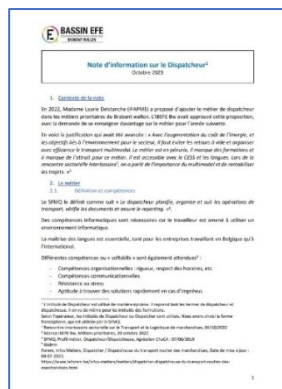
08 : **NOTE EXPLORATOIRE** SUR LE SECTEUR DE LA PETITE ENFANCE



08 : LANCEMENT DU GROUPE DE TRAVAIL « ACCUEIL DE LA PETITE ENFANCE »



09 : POURSUITE DU GROUPE DE TRAVAIL MOBILISATION



10 : **NOTE** SUR LE METIER DE DISPATCHEUR



RAPPORT ANALYTIQUE ET PROSPECTIF 2023

11 : **SYNTHESE DES METIERS PRIORITAIRES**



12 : **ATELIER** D'APPROPRIATION D'OUTILS ET D'ECHANGE DE BONNES PRATIQUES



SEANCE PLENIERE : LES ENJEUX DE L'INTERIM

Monsieur Arnaud le Grelle, *Directeur Wallonie – Bruxelles de Federgon*



Tout savoir sur le travail intérimaire <https://interiminfo.be/fr/>

C'est arrivé près de chez vous...

1. « STEM 4 HER » : plus de diversité de genre dans les études STEM le 23.11.2023

L'Instance Bassin Enseignement qualifiant – Formation – Emploi du Brabant wallon réunit ses membres et ses invités très régulièrement. La plupart du temps, les séances sont utilisées comme plateforme de concertation et d'échanges tant pour y amener et aborder des réflexions, traiter de sujets d'actualité que pour communiquer des événements à diffuser.



Le 23 novembre dernier, Mesdames Charlotte Léonard, *Business Developer* et Laetitia Josse, *Project Manager*, sont venues à Nivelles présenter le projet « [STEM 4HER](#) » développé par l'entreprise « B12 Consulting ».

Sensibilisée par la difficulté à augmenter la diversité de genre en son sein, et plus largement dans la société, l'entreprise « B12 Consulting » a répondu à l'été 2022 à un appel à projets du Service Public Fédéral Économie, PME, Classes moyennes et Énergie. Cet appel lui a permis de lancer le projet intitulé « STEM 4HER ». Ce projet est financé pour moitié par cet appel à projets, et soutenu pour moitié par l'entreprise. Elle a voulu par-là contribuer à ce qu'il y ait plus de diversité de genre dans les études STEM. La subvention porte sur une année.

Le projet a débuté en janvier 2023, sur la base de constats chiffrés : lorsque les jeunes filles arrivent au niveau des études supérieures, elles ne sont plus que 30%. Le programme permet aux jeunes filles, en région Wallonie – Bruxelles au moment de leurs réthos, qui souhaitent s'orienter vers la physique, les mathématiques, l'ingénierie ou les nouvelles technologies, de les rassurer sur leurs choix en leur montrant des débouchés, des parcours.

Le programme a plusieurs avantages : un accompagnement dans le choix et en continu ; un coaching ; l'octroi de matériel, d'ouvrages de référence ; la participation à des activités de teambuilding, des soirées, ...

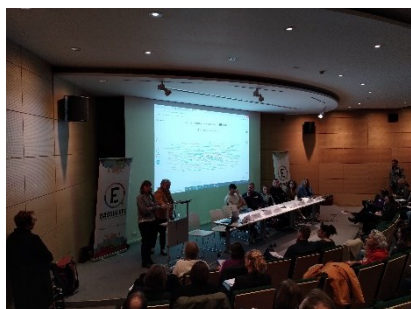
Concrètement, d'avril à septembre, le programme a proposé un suivi individuel, des sessions de tutorat, d'aide à l'inscription. Cet accompagnement est d'autant plus important lorsqu'un modèle et/ou un soutien familial fait défaut. De septembre à décembre, un accompagnement à la réussite du 1^{er} trimestre a été mis en place.

Les locaux de l'entreprise sont proposés aux personnes désireuses de venir préparer leur blocus. La soirée de clôture se tiendra en janvier 2024.

Vous avez envie d'en savoir plus, prenez contact à l'adresse suivante : STEM4Her@b12-consulting.com



2. « Mobilisation des publics, quelles pratiques innovantes ? » 27.11.2023



La « Mobilisation des publics », en particulier ceux éloignés de l'emploi ou dits fragilisés, est un thème travaillé au niveau de plusieurs territoires par les Instances Bassin EFE.

La journée proposée à Namur, le 27 novembre 2023, organisée en interbassin fut l'occasion de nombreux échanges et de réflexions, que ce soit en matinée grâce aux présentations et au panel d'experts, ou en après-midi grâce aux ateliers et au dynamisme des travailleurs de terrain. Les idées seront rassemblées et pourront « nourrir » les futurs travaux sur cette question.

Pour plus d'informations, veuillez consulter le site internet de l'IBEFÉ Bw : [CLIC](#)

3. Atelier d'appropriation de l'outil « CAP PASS » : 8.12.2023



Les professionnels de l'orientation, du conseil, de l'accompagnement, de l'insertion (...) actifs sur le bassin du Brabant wallon ont eu l'occasion de participer à une journée de découverte de l'outil CAP PASS, celui-ci permettant de travailler les compétences transversales avec le public jeune.

Pour plus d'informations, veuillez consulter le compte-rendu de l'atelier disponible sur le site internet de l'IBEFÉ Bw : [CLIC](#)

4. Séminaire de clôture du projet « Parcours d'Inclusion Numérique » le 13.12.2023

Les Instances bassin EFE wallonnes ont deux projets complémentaires dans le cadre du Plan d'Inclusion Numérique de tous les Wallon.ne.s.

- Le projet de cartographie des lieux d'inclusion numérique visant à aider toute personne à identifier les lieux (organisation, adresse, horaires d'ouverture, ...) et les services (équipements disponibles, accompagnement proposé, activités, ...) pour utiliser les outils numériques de base. Ce projet est mené en collaboration avec l'Agence du Numérique.



Voici l'adresse pour consulter cette cartographie : <https://macartonom.be/fr/about>

- Le second projet vise à construire des parcours d'accompagnement pour les personnes éloignées du numérique. Pour ce second projet, l'analyse a été confiée à un expert externe, la société Wetechcare.
- Les résultats de cette analyse ont été présentés ce 13 décembre 2023 lors d'un séminaire interbassins à l'attention des professionnels du secteur.

[En savoir plus](#) sur le site internet <https://osonslenerique.wallonie.be/>

Téléchargez [les infographies](#) et [les résultats complets de l'enquête](#)

Quels parcours pour favoriser l'inclusion des personnes éloignées du numérique ?
Séminaire de clôture du projet "Parcours d'Inclusion Numérique"

13 décembre 2023 9h00 à 14h00 au CFR Bouge – Chaussée de Louvain, 510 – 5004 BOUGE

INSCRIPTION
Pour le 4 décembre 2023
(nombre de places limité)

9h00 - 9h30	Accueil des participants
9h30 - 9h50	Introduction et mise en contexte
9h50 - 10h50	La rencontre entre les besoins et l'offre de services d'inclusion numérique : principaux enseignements du diagnostic
10h50 - 11h10	Pause
11h10 - 11h40	Recommandations en matière de parcours pour favoriser l'inclusion des personnes éloignées du numérique Questions - réponses
11h40 - 12h40	Table ronde : la captation des publics Comment faire connaître son offre d'accompagnement pour mobiliser les publics en fragilité numérique ?
12h40 - 12h50	Clôture
12h50 - 14h00	Lunch

« Un projet du Plan d'inclusion numérique de tous les Wallon ne s., porté par le SPW Emploi-Formation et l'Agence du Numérique »
Financé dans le cadre du Plan de Relance de la Région de la Région et du Plan National pour la Région et la Résilience

BASSIN EFE WETECHCARE digital wallonia.be Wallonie Relance Agence du Numérique Financé par l'Union européenne

Ce séminaire est la 3^{ème} étape, visant à réfléchir sur des pistes et des projets et recommandations. Certaines pistes seront exploitées par les IBEFE, et les acteurs sont invités à se les approprier.

5. Note exploratoire du secteur de l'e-commerce en Brabant wallon

Phénomène récent et mouvant, l'e-commerce participe à redessiner les architectures du marché d'une façon que les membres de l'Instance bassin EFE Bw ont souhaité interroger. Cette demande a été réaffirmée lors de la séance plénière du 20 octobre 2022.

Cette note exploratoire procède en quatre temps. Après avoir détaillé tout d'abord la façon dont le marché de l'e-commerce se distribue en Belgique, ce rapport tente de cerner les enjeux et évolutions propres au secteur. Equipés de la sorte, dans un troisième temps, nous nous penchons de plus près sur ce qui se passe du côté des métiers et des dispositifs de formations pour être à même de tenir compte des nouveaux besoins, mais aussi sur ce qu'il serait judicieux de mettre en place. La méthode retenue allie analyse documentaire (données statistiques, articles de presse, études scientifiques et d'organismes spécialisés) et entretiens semi-directifs avec des représentants de l'e-commerce et des acteurs de l'emploi et de la formation professionnelle (Forem, IFAPME, Syndicat Neutre pour Indépendants ou encore Digital Wallonia).

Actuellement en Belgique, le secteur du commerce numérique est porté par moins de 60 000 entreprises, pour la plupart, de très petites tailles et prioritairement impliquées dans la vente traditionnelle. Même si les transactions sont en croissance, le secteur lui-même peine à se développer. Plusieurs raisons ont été évoquées, telles que la difficulté de faire affaire dans un marché multilingue, dans une petite économie marquée par une pénurie de main-d'œuvre et une rareté des terrains logistiques. Vu le potentiel de croissance du commerce numérique, les enjeux sont considérables et les changements, souhaitables si ce n'est inévitable.

Le besoin pour les postes très hautement qualifiés est l'une des conclusions tirées cette analyse. Il semble en effet que le commerce en ligne va plutôt exiger des profils très qualifiés en métiers du marketing et, surtout, de l'informatique. Or, les entrepreneurs, dans l'écrasante majorité, n'emploient aucun salarié. Aussi, pour eux, l'important n'est pas tant de connaître les profils à recruter que de développer eux-mêmes leurs compétences dans la vente en ligne. A qui s'adresser ? Quelles connaissances acquérir prioritairement ? Quels sont les métiers en pénurie et les fonctions critiques de ce domaine traversé par de multiples secteurs (vente, marketing, informatique, manutention et logistique...) ? Autant de questions auquel ce rapport tente de répondre.

La note exploratoire sur le secteur de l'e-commerce est disponible [sur notre site internet](#).

Si vous êtes intéressés de joindre le prochain groupe de travail sur ce secteur, vous pouvez envoyer un e-mail à sabrina.gomez@forem.be.



Articles/rapports/informations à partager



Dans cette rubrique, nous faisons appel à vous pour le partage de connaissances et de points de vue sur les thèmes en lien avec nos préoccupations.

En voici une sélection :

→ « **Le travail intérimaire résident en Wallonie : Données 2021 et évolutions 2012 à 2021** » - Novembre 2023, Forem Office wallon de la formation professionnelle et de l'emploi - Boulevard Tirou, 104 - 6000 Charleroi - <https://www.leforem.be>

« Analyse réalisée à l'initiative de la Chambre de concertation de la Commission consultative et de concertation en matière de placement. Cette étude a été réalisée par le service : Veille, analyse et prospective du marché de l'emploi. Analyse et rédaction : Sylvia BEARZATTO et Eric AYANGMA. Supervision : Chambre de concertation. Direction : Jean-Marc MANFRON. Éditeur responsable : Marie-Kristine VANBOCKESTAL ».

<https://www.leforem.be/content/dam/leforem/fr/documents/chiffres-et-analyses/analyse-travail-interimaire-donnees2021.pdf>

→ « Plus de 800 jeunes issus de milieux fragilisés accompagnés avec succès vers le marché du travail » - Communiqué de presse de la Fondation Roi Baudouin du 8.11.2023 :

<https://kbs-frb.be/fr/plus-de-800-jeunes-issus-de-milieux-fragilises-accompagnes-avec-succes-vers-le-marche-du-travail>

L'équipe de l'IBEFE BW est joignable de la manière suivante :

- Catherine RAES, Coordinatrice : 0475 38 96 09 - 067 88 03 99 - catherine.raes@forem.be
- Michelle MARCHAND, Experte : 0485 16 61 01 - 067 88 03 64 - michelle.marchand@forem.be
- Wattha SANANIKONE, Expert : 0471 56 06 70 - 067 88 04 08 - wattha.sananikone@forem.be
- Virginie LOSSEAU, Analyste : 067 88 03 58 - virginie.losseau@forem.be
- Sabrina GOMEZ, Analyste : 067 88 04 77 - sabrina.gomez@forem.be
- Véronique GRADE, Assistante technique : 067 88 03 20 - veronique.grade@forem.be
- Elodie WARNIER, Cheffe de projet Chambre Enseignement : 0477 95 33 34 - elodie.warnier@cfwb.be
- Jacques SPELKENS, Président de l'IBEFE Brabant wallon : 0473 82 71 23 - jacques.spelkens@gmail.com

[Lien vers notre Page Facebook](#)

Pour se désabonner de notre newsletter, il suffit de rentrer son e-mail via le lien suivant :

<http://www.bassinefe-bw.be/desinscription.php?key=c12zd1-54tv21t5v>

IBEFE Brabant wallon - Avenue R. Schuman, 10 - 1401 NIVELLES

Tél : 067/88.03.20-39-58-64-99 -067/88.04.08

<https://www.bassinefe-bw.be> - info@bassinefe-bw.be

