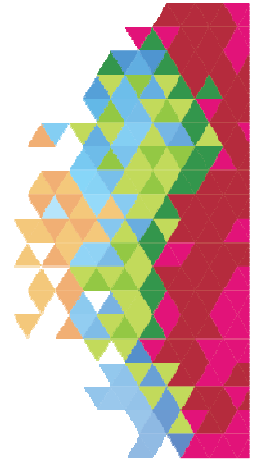




**BASSIN EFE**  
INSTANCE BASSIN ■ ENSEIEMENT QUALIFIANT ■ FORMATION ■ EMPLOI  
**BRABANT WALLON**

NEWSLETTER N° 3  
**NOVEMBRE 2015**



Voici dans ce 3<sup>ème</sup> numéro de l'année, des informations sur les activités depuis la rentrée et sur les perspectives de l'Instance Bassin Enseignement Qualifiant - Formation - Emploi instituée le 10/02/2015.

## SOMMAIRE

### A vos agendas ...

- **3 décembre 2015 : Journée d'appropriation de l'outil « Odyssée des métiers »**
- **14 décembre 2015 : Journée de sensibilisation aux stéréotypes liés au genre**
- **22 mars 2016 : 5<sup>ème</sup> édition du GDBD !**  
Envie d'y participer comme école ?  
*Prenez contact avec Michelle Marchand, Chargée de missions - 067/79 49 73.*

### C'est arrivé près de chez-vous...

1. « Métiers Porteurs ? Candidats Rares ? », octobre 2015
2. Valorisation de l'outil « Solutions de mobilité en Brabant wallon »
3. Visite de la Centrale hydraulique de Coo, 9 novembre 2015

### Cela se construit

1. La concertation avec les acteurs de l'Enseignement Qualifiant, de la Formation et de l'Emploi
2. L'appropriation à des outils d'orientation
3. La sensibilisation aux stéréotypes de genre et liés aux choix des métiers
4. La prochaine édition du Girl's day / Boy's day se prépare

### A venir

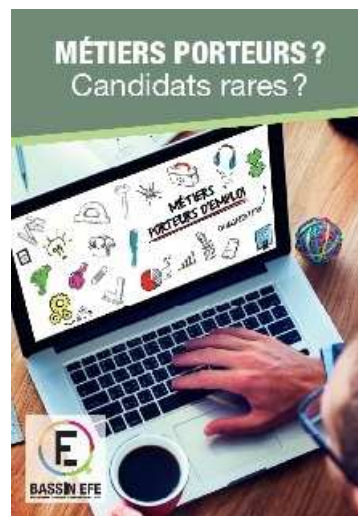
L'évaluation des rencontres écoles - entreprises



C'est arrivé près de chez-vous...

## 1. Métiers porteurs, Candidats rares ?

Ce projet finalisé sous l'égide des **Instances Bassin Enseignement Qualifiant - Formation - Emploi** en est à la phase II. Il fait suite à l'étude consistant en la réalisation par l'ensemble des CSEF d'une vingtaine de fiches-métiers sur les métiers porteurs qui étaient en compétition lors d'Euroskills 2012 à Francorchamps. Ces fiches-métiers croisent les données emploi et enseignement disponibles, ainsi que des témoignages de terrain.



[Téléchargez l'étude](#)

À la demande de l'ensemble des partenaires du CSEF, un complément à cette étude de terrain a été réalisé sur l'offre de formation continue : Forem Formation, IFAPME, Enseignement de Promotion Sociale et CISP.

Il s'agit là d'un outil pour entamer les débats sur l'adéquation entre l'offre et la demande d'emploi, le rôle de l'enseignement qualifiant, la place de la formation professionnelle, la faible attractivité de certains métiers, les conditions de travail...

### 'Criticité et ouverture métier

**Fonctions critiques** : métiers pour lesquels les employeurs ont éprouvé des difficultés à recruter des candidats sans que cela soit forcément lié à un manque de candidats. Les conditions de travail, les aspects qualitatifs (diplôme requis, expérience nécessaire, langues à maîtriser) ou un manque de mobilité peuvent également expliquer les difficultés de recrutement.

**Ouverture métier** : calculée sur base du rapport entre le nombre de demandeurs d'emploi en fin d'année 2013 (positionnement professionnel principal) et les opportunités d'emploi pour ce métier ouvertes durant cette même année, sur base d'une découpe en quartiles des métiers, 4 positions possibles : Un métier « ouvert » ou « plutôt ouvert » correspond à une situation où peu de demandeurs d'emploi se positionnent sur un métier au regard du volume d'offres du Forem concernant ce métier. Inversement, un métier « fermé » ou « plutôt fermé » indique un nombre important de demandeurs d'emploi positionnés sur un métier pour le nombre d'offres.'

Avec le soutien du Service public de Wallonie et de la Fédération Wallonie Bruxelles

## 2. Valorisation de l'outil « Solutions de mobilité en Brabant wallon »

Nous étions présents au Salon de l'emploi de Jodoigne le 8 octobre dernier, pour faire connaître l'outil « Solutions de mobilité en Brabant wallon » et animer deux séances d'information sur « Des outils pour booster votre mobilité ».

Dans le dernier n° du Cemaphore, deux outils nouveaux intéressants :  
- Comon : application "covoiturage" à télécharger (lien directement et facile avec la banque de donnée [carpool.be](http://carpool.be))  
- Sam-Drive: un nouvel opérateur proposant du transport à la demande de proximité sur les communes de Rixensart, La Hulpe et Lasne

<http://mobilite.wallonie.be/files/Centre%20de%20doc/CeMaphore/cemaphore126.pdf>

*Nathalie Lazzara, Chargée de mission - 067/79.49.76*

## 3. Visite de la Centrale hydraulique de Coo

L'Instance Bassin EFE du Brabant wallon a organisé une visite de la Centrale hydraulique de Coo, propriété d'ELECTRABEL, filiale du Groupe énergétique ENGIE le 9 novembre 2015. Des représentants du banc patronal, du banc syndical siégeant à l'Instance Bassin EFE, un Conseiller du Forem, des représentants du monde de l'enseignement (conseiller pédagogique, enseignant, directeur d'école et élèves de la section industrie de l'enseignement qualifiant), le Président et son équipe ont participé à la visite.



La Centrale d'accumulation par pompage de Coo - Trois-Ponts est une 1<sup>ère</sup> mondiale au niveau technique. Elle a été construite dans une caverne, en réponse à la demande formulée par la Commune que rien de l'infrastructure ne soit visible et que l'environnement soit préservé. Le groupe ENGIE est un des principaux employeurs du pays. 200.000 heures de formation par an sont dispensées. Son importance est soulignée aux niveaux de la capacité énergétique et du nombre de personnes occupées (17.000 salariés toutes filiales confondues). La production moyenne d'électricité de la Centrale de Coo se chiffre à l'équivalent de 450.000 ménages. Coo est destinée à produire au bon moment, quand on en a besoin et non à produire plus. Un avantage est que l'on peut démarrer la centrale hydraulique très vite (en 2 minutes), alors qu'il faut 4 jours pour le (re)démarrage d'une centrale nucléaire. La particularité de la centrale d'accumulation par pompage, est son fonctionnement. L'excès d'énergie électrique produite est stocké sous forme d'eau.

*Avec le soutien du Service public de Wallonie et de la Fédération Wallonie Bruxelles*



L'objectif de la visite était de présenter les métiers liés au fonctionnement des Centrales (celle-ci et les centrales hydroélectriques du Sud-Est de la Belgique). Le site de Coo occupe 30 personnes, essentiellement au niveau de la maintenance et de la réparation. Outre l'équipe de jour (8h - 17h), des techniciens en stand-by se tiennent prêts à intervenir. Parmi les profils, il y a des ingénieurs, des techniciens de qualification et bacheliers (Electriciens, Electromécaniciens), ainsi que du personnel administratif et un informaticien. Quant au démarrage de la centrale, il se fait au départ d'un département du Groupe ENGIE à Bruxelles. Les métiers et les profils diversifiés des centrales visent à : veiller à la qualité du réseau, stocker l'énergie, utiliser tout ce qui est interconnecté avec les gestionnaires de réseau, et l'utiliser au bon moment, effectuer le contrôle et la vérification au niveau de l'hydrologie et de l'hydraulique (par exemple, le phénomène d'érosion n'est détecté que dans ce type de centrale). Ces métiers s'inscrivent dans le sens de la transition énergétique, via son activité toute particulière de l'hydraulique.



Le mix-énergétique représente une série de moyens de production : cogénération, nucléaire, centrale classique, centrale tgv, centrale de pompage. Cet aspect est important, il nous prépare vers la transition énergétique. Ces divers moyens de développer et de produire de l'énergie reposent sur des technologies distinctes.

Le site comprend deux départements majeurs : « Exploitation » et « Maintenance ». Il y a un Responsable en charge de l'exploitation en relation avec les autorités locales et le MET (RW). Ce département effectue des rondes (relevés), prises de mesure, et s'occupe de la transmission des constats au département maintenance qui se charge des améliorations et des révisions. Au sein de ce département, on retrouve 3 divisions : la mécanique, l'électrique et le génie civil (construction). Le démantèlement des centrales impliquera de nouvelles technologies, d'où le besoin de nouvelles compétences liées au traitement des déchets, au démontage des cuves, au fait de travailler dans un milieu irradié,...

*Avec le soutien du Service public de Wallonie et de la Fédération Wallonie Bruxelles*





Parmi les éléments qui vont intervenir dans la transition énergétique du futur, on cite le prix du pétrole, toutes les contraintes (par exemple au niveau de la population, ce peut être des oppositions aux éoliennes), et aussi des projets politiques à long terme, le gaz de schiste, l'avenir du nucléaire et son démantèlement.

Plus d'infos :

[https://www.electrabel.com/assets/be/corporate/documents/140623\\_Coo\\_Folder\\_FR\\_LR.pdf](https://www.electrabel.com/assets/be/corporate/documents/140623_Coo_Folder_FR_LR.pdf)

*Catherine RAES, Coordinatrice – 067/ 79.49.75*

## Cela se construit

### 1. La concertation avec les acteurs de l'Enseignement qualifiant – Formation – Emploi

Suite à sa mise en place en février dernier, l'Instance Bassin EFE du Brabant wallon a débuté la concertation avec les membres. Il s'agit bien d'une 1<sup>ère</sup> réflexion se basant sur les problématiques rencontrées dans les pratiques quotidiennes des acteurs de l'enseignement qualifiant, de la formation et de l'emploi.

La concertation se base sur un outil, le 1<sup>er</sup> rapport test à finaliser pour décembre. Les 1<sup>ères</sup> orientations viseront à définir quel(s) pôle(s) de synergie mettre en place en vue de susciter des actions concrètes à développer en commun. Elles donneront également des pistes pour l'offre de formation et d'enseignement qualifiant du bassin.

*Dans le numéro 127 de sa Revue Wallonie, le Conseil Economique et Social de Wallonie (CESW) publie aux pages 24 - 44 : un dossier sur les « Bassins Enseignement qualifiant-Formation-Emploi »*

Retrouvez ce dossier à l'adresse :

<http://www.cesw.be/uploads/publications/Wallonie%20127ok%20web.pdf>

*Catherine RAES, Coordinatrice – 067/ 79.49.75*

Avec le soutien du Service public de Wallonie et de la Fédération Wallonie Bruxelles

## 2. L'appropriation à des outils d'orientation

L'Instance Bassin a le plaisir de vous inviter ce jeudi 3 décembre de 9h00 à 17h00, 15 rue de la Science, 1400 Nivelles pour une journée d'appropriation de l'outil « **L'Odyssée des métiers** », animée par CALIF (Centre de Ressources pédagogiques - [www.calif.be](http://www.calif.be)).

Favoriser une orientation « positive » est un axe de travail de l'IBEFE Bw qui souhaite soutenir et promouvoir certains outils interactifs « Découverte métiers ». La participation à cette journée est entièrement gratuite et est destinée prioritairement aux partenaires actifs dans le champ de l'orientation.

*Pour toute information complémentaire concernant cette journée, veuillez contacter Michelle Marchand, chargée de mission, 067/79.49.73.*

## 3. La sensibilisation aux stéréotypes de genre liés aux choix des métiers

L'Instance Bassin Enseignement qualifiant – Formation – Emploi a le plaisir de vous inviter ce lundi 14 décembre de 9h00 à 17h00, 15 rue de la Science, 1400 Nivelles pour une journée de sensibilisation aux stéréotypes liés au genre, animée par le CEMEA ([www.cemea.be](http://www.cemea.be)).

La participation à cette journée est entièrement gratuite et est destinée prioritairement aux partenaires actifs dans le champ de l'orientation et des animations destinées aux jeunes, notamment via leur participation au projet Girls Day, Boys Day.

*Pour toute information complémentaire concernant cette journée, veuillez contacter Michelle Marchand, chargée de mission, 067/79.49.73.*

## 4. La prochaine édition du Girl's day / Boy's day se prépare

Téléchargez la nouvelle circulaire de la Fédération Wallonie – Bruxelles :  
<http://www.csefbw.be/img/ftp/FWBCirculaire5459.pdf>

Toutes les informations nécessaires concernant ce projet sont consultables sur le site internet [www.gdbd.be](http://www.gdbd.be)

Les partenaires du Brabant wallon (Coordination Egalité des Chances de la Province, IBEFE, Infor Jeunes, AMO,...) se mobilisent pour relancer ce projet qui a la particularité de travailler les stéréotypes liés au genre et qui permet aux jeunes de rencontrer des personnes à l'emploi sur leur lieu de travail.

*N'hésitez pas à nous contacter si vous êtes un enseignant, un directeur d'école intéressé ou si vous connaissez une personne prête à apporter son témoignage : Michelle Marchand, chargée de mission, 067/79.49.73*

C'est pour bientôt

L'évaluation des rencontres écoles – entreprises